

The logo graphic for Landsnet, featuring a stylized white 'V' shape on a dark red background. The 'V' is formed by a vertical bar on the right and two diagonal bars meeting at the bottom. The diagonal bars are composed of three parallel white lines.

LANDSNET

[Landsnet 23017]

FYRIRSPURN UM MATSSKYLDU
BREYTINGAR Á BLÖNDULÍNU 3

Breytingar á Blöndulínu 3

Fyrirspurn um matsskyldu

Unnið af: Mannvit

Fyrir Landsnet

Dagsetning: September 2023

© Landsnet 2023

Efnisyfirlit

1	Tilgangur tilkynningar	5
1.1	Framkvæmdin er tilkynningaskyld	5
1.2	Hlutverk Landsnets	6
2	Markmið og forsendur fyrirhugaðrar framkvæmdar	8
2.1	Forsaga	8
2.2	Markmið	8
3	FRAMKVÆMDALÝSING	9
3.1	Lýsing á framkvæmd	9
3.1.1	Breyting við Mælifell í Skagafirði	9
3.1.2	Breyting við Brúnastaði 1 og 2 í Skagafirði	10
3.1.3	Breyting við Héraðsvötn í Skagafirði	10
3.1.4	Breyting í Kiðaskarði Húnabyggð	12
3.1.5	Breyting við Geirhildagarða í Hörgársveit	12
3.1.6	Breyting hjá Þverá í Öxnadal	13
3.1.7	Breyting hjá Ásláksstöðum í Hörgársveit	15
3.2	Framkvæmdaþættir	15
3.2.1	Möstur	15
3.2.2	Jarðstrengur	19
3.2.3	Slóðir	19
3.2.4	Efnistaka	19
3.2.5	Tengivirki	19
3.3	Frágangur framkvæmda	19
4	LÝSING ÁHRIFASVÆÐIS	20
4.1	Vistgerðir og flóra	20
4.2	Jarðmyndanir	25
4.3	Fuglalíf	25
4.4	Vatnalíf	25
4.5	Fornleifar	26
4.6	Landslag og ásjúnd	27
4.7	Ferðaþjónusta og útivist	27
4.8	Landbúnaður og skógrækt	27
4.9	Atvinnuþróun og samfélag	28
4.10	Heilsa, öryggi og vatnsgæði	28
4.11	Náttúruvá og rekstraröryggi	28
4.12	Náttúruvá og persónuöryggi	28

4.13	Loftslag	28
4.14	Verndarsvæði	28
4.14.1	Vatnsvernd	28
4.14.2	Náttúru- og hverfisvernd	28
5	MÖGULEG UMHVERFISÁHRIF FRAMKVÆMDAR	29
5.1	Umfang framkvæmdar og áhrifasvæði	29
5.2	Hver verða væntanleg áhrif?	30
5.3	Niðurstaða Landsnets	33
6	TENGLI VIÐ ÁÆTLANIR	33
6.1	Kerfisáætlun	33
6.2	Aðalskipulag	33
6.2.1	Aðalskipulag Húnavatnshrepps 2010-2022	33
6.2.2	Aðalskipulag Sveitarfélagsins Skagafjarðar 2020-2035	33
6.2.3	Aðalskipulag Hörgársveitar 2012-2024	34
6.3	Deiliskipulag	34
7	SAMRÁÐSAÐILAR OG LEYFISVEITENDUR	34
7.1	Leyfi sem framkvæmdin er háð	34
7.2	Aðilar og leyfisveitendur	34

1 Tilgangur tilkynningar

Hér er um að ræða tilkynningu Landsnets til Skipulagsstofnunar, sem greinir frá framkvæmdum og mögulegum umhverfisáhrifum vegna breytinga á línuleið Blöndulínu 3 frá umhverfismati. Breytingarnar eru tilkomnar bæði í kjölfar samtala og samráðs við einstaka landeigendur og einnig hefur verkhönnun línunnar kallað á breytingar. Landsnet telur breytingarnar þó til bóta bæði gagnvart ásýnd og rekstraröryggi.

Landsnet áformar að byggja rúmlega 100 km langa 220 kV raflínu, Blöndulínu 3, milli Blönduvirkjunar og Akureyrar. Umhverfismati fyrir framkvæmdina er lokið, en því lauk með álit Skipulagsstofnunar 9. desember 2022. Þessi tilkynning snýr því að breytingu á legu aðalvalkostar á nokkrum stöðum á línuleiðinni. Sumar breytingar eru innan rannsóknarsvæðis í umhverfismati en aðrar breytingar ná út fyrir beltið. Á mynd 1.1 má sjá staðsetningu þeirra hluta leiðarinnar sem áformað er að breyta, en þau svæði sem breytingarnar eru áformaðar á eru eftirfarandi:

- Línuleið yfir í Kiðaskarð í Húnabyggð.
- Línuleið við Mælifell og Reykjasel í Skagafirði.
- Línuleið við Brúnastaði 1 & 2 í Skagafirði.
- Línuleið yfir Héraðsvötn í Skagafirði.
- Línuleið í landi Geirhildargarða í Hörgársveit. (Innan rannsóknarbeltis).
- Línuleið í landi Þverár í Öxnadal í Hörgársveit.
- Línuleið hjá Ásláksstöðum í Hörgársveit. (Innan rannsóknarbeltis).

Í tilkynningunni er greint frá núverandi ástandi áhrifasvæðis framkvæmdarinnar, framkvæmdinni er lýst og hvað getur einkennt áhrif hennar. Á grundvelli þessa er skoðað hvort sé líklegt að framkvæmdin geti haft í för með sér umtalsverð umhverfisáhrif, vegna umfangs, eðlis eða staðsetningar.

Skipulagsstofnun sendir tilkynninguna til lögbundinna umsagnaraðila, sem hafa fjórar vikur til að skila stofnuninni umsögn. Stofnunin óskar í kjölfarið viðbragða Landsnets við umsögnunum. Þegar umsagnir og viðbrögð Landsnets liggja fyrir tekur Skipulagsstofnun ákvörðun um hvort framkvæmdin er matsskyld, þ.e. hvort ráðast þurfi í umhverfismat eða ekki. Ákvörðun Skipulagsstofnunar skal liggja fyrir innan sjö vikna frá því stofnunin tók við fullnægjandi gögnum framkvæmdaraðila.

1.1 Framkvæmdin er tilkynningaskyld

Í 1. viðauka við lög um umhverfismat framkvæmda og áætlana nr. 111/2021 eru tilgreindar framkvæmdir sem kunna að vera háðar mati á umhverfisáhrifum og þarf að tilkynna til Skipulagsstofnunar skv. 19. gr laganna. Framkvæmd við fyrirhugaðar breytingar á leið Blöndulínu 3 er tilkynningaskyld til ákvörðunar um matsskyldu til Skipulagsstofnunar skv. flokki B, sbr. tl. 13.02 í 1. viðauka laga um mat á umhverfisáhrifum. Þar segir:

„Allar breytingar eða viðbætur við framkvæmdir sem tilgreindar eru í flokki A, utan þess sem fellur undir tölul. 13.01, og flokki B sem hafa verið leyfðar, framkvæmdar eða eru í framkvæmd og kunna að hafa umtalsverð umhverfisáhrif.“

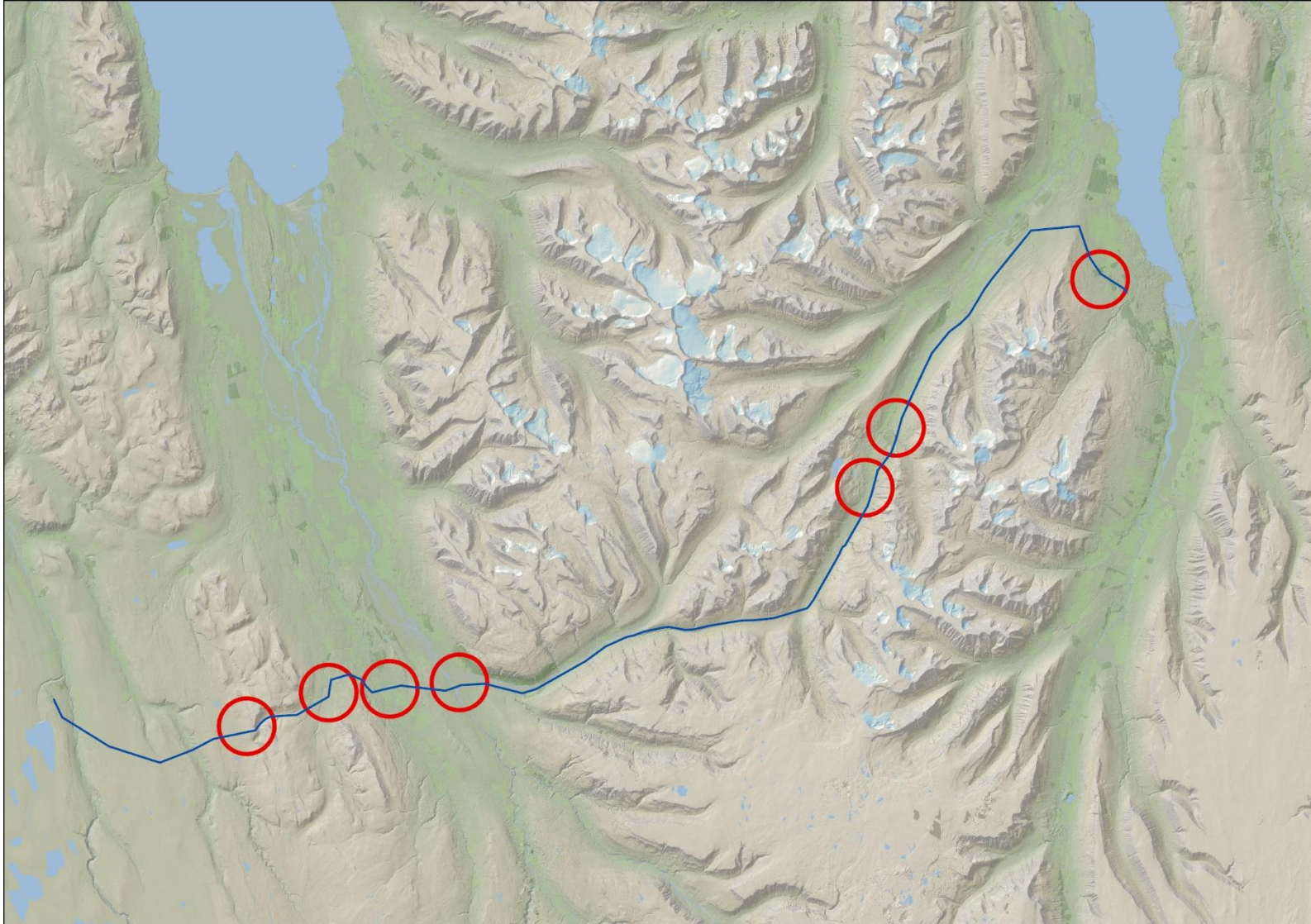
1.2 Hlutverk Landsnets

Hlutverk Landsnets er að byggja upp, stýra og reka flutningskerfi raforku til að flytja raforku frá virkjunum til dreifiveita og stórnotenda á grundvelli raforkulaga nr. 65/2003. Til kerfisins teljast flestar línur sem eru með 66 kV spennu og hærri.

Landsneti ber að leggja fram kerfisáætlanir til Orkustofnunar annað hvert ár, sem greina annars vegar frá þeim þáttum í meginflutningskerfinu sem fyrirhugað er að byggja upp eða uppfæra innan 10 ára og hins vegar framkvæmdaáætlun til þriggja ára.

Framkvæmdir vegna Blöndulínu 3 í heild sinni ásamt þeim breytingum sem hér eru kynntar eru á áætlun Landsnets um framkvæmdaverk 2022-2024. Þar er gert ráð fyrir að framkvæmdir hæfust á fyrri hluta árs 2023 og lyki í lok árs 2024. Ljóst er að sú tímasetning stenst ekki. Í drögum að áætlun um framkvæmdaverk 2024-2026, sem eru í kynningu þegar þetta er ritað, er gert ráð fyrir að framkvæmdir hefjist í árslok 2024 og ljúki að fullu á árinu 2027.

LANDSNET



Mynd 1.1 Staðsetning breytingarkafla á leið Blöndulínu 3 í Skagafirði, sem eru til umfjöllunar í þessari tilkynningu.

2 Markmið og forsendur fyrirhugaðrar framkvæmdar

2.1 Forsaga

Fjallað er ítarlega um forsögu Blöndulínu 3 í umhverfismati sem lagt hefur verið fram. Álit Skipulagsstofnunar var lagt fram í desember 2022. Viðræður við landeigendur á línuleiðinni hófust fyrir nokkru, m.a. um möguleika á endanlegri útfærslu línuleiðar. Í þeim viðræðum hafa komið fram ábendingar um færslu línuleiðar á nokkrum stöðum. Fjallað var sérstaklega um breytta legu í Hörgársveit og Akureyrarbæ í greinargerð sem fylgdi umhverfismati Blöndulínu 3. Þegar unnið var að álitssgerð höfðu viðræður við landeigendur ekki hafist og því eru þessar breytingar sem hér er fjallað um teknar fyrir á þennan hátt, þ.e. tilkynntar inn sem breytingar á framkvæmd sem lokið hefur umhverfismati, sbr. kafli 1.1. hér að framan.

2.2 Markmið

Fjallað er ítarlega um markmið með byggingu línunnar í umhverfismati Blöndulínu 3. Í stuttu máli er markmiðið þrjúþætt:

- a) Á landsvísu er meginmarkmiðið að bæta flutningsgetu meginflutningskerfisins og auka þannig afhendingargetu allra afhendingarstaða á landsbyggðinni.
- b) Að tryggja stöðugleika raforkukerfisins á Norður- og Austurlandi gegn truflunum í orkuvinnslu með því að bæta samtengingar virkjana á Norður- og Austurlandi, ásamt því að tryggja tvær öflugar tengingar inn á Eyjafjarðarsvæðið.
- c) Að auka nýtni núverandi virkjana sem tengjast við meginflutningskerfið á Norðurlandi, með því að auka mögulega orkunotkun á svæðinu.

Markmið þeirra breytinga sem lýst er í þessari tilkynningu er að koma til móts við landeigendur á þessari leið með færslu línunnar.

3 FRAMKVÆMDALÝSING

3.1 Lýsing á framkvæmd

Við endanlega hönnun á leið Blöndulínu 3 í Skagafirði, vikur leiðin á tveimur stöðum nokkuð frá því athugunarsvæði sem unnið var út frá í umhverfismatinu. Þessir staðir eru eftirfarandi:

- við Mælifell
- við Brúnastaði 1 & 2

Auk ofangreindra breytinga eru fimm aðrar breytingar sem orðið hafa á legu línunnar frá umhverfismati. Þessar breytingar felast að mestu leyti í tilfærslu innan eða í nálægð við rannsóknabeltið sem unnið var út frá í umhverfismatinu. Þessir staðir eru eftirfarandi:

- Línuleið yfir í Kiðaskarð í Húnabyggð.
- Línuleið yfir Héraðsvötn í Skagafirði.
- Línuleið í landi Geirhildargarða í Hörgársveit. (Innan rannsóknarbeltis).
- Línuleið í landi Þverár í Öxnadal í Hörgársveit.
- Línuleið hjá Ásláksstöðum í Hörgársveit. (Innan rannsóknarbeltis).

Tafla 3.1 Helstu kennistærðir breytinga á blöndulínu 3.

Breytingarkafli	Lengd kafla	Breyting á línulengd	Mesta færsla frá MÁU	Fjöldi mastra í MÁU	Fjöldi mastra eftir breytingu	Hvati að breytingu
Mælifell	3,9 km	-491 m	636 m	15 stk.	12.stk.	Verkhönnun
Brúnastaðir 1 og 2	2,9 km	+550 m	663 m	10 stk.	11 stk.	Óskir landeigenda
Kiðaskarð	4,6 km	+4 m	241 m	19 stk.	12. stk.	Ásýnd og rekstur
Héraðsvötn	4,9 km	+29 m	388 m	17 stk.	15.stk.	Óskir landeigenda
Geirhildagarðar	2,6 km	-9 m	99 m	10 stk.	8 stk.	Óskir landeigenda
Þverá	7 km	+34 m	229 m	23 stk.	21.stk	Óskir landeigenda
Ásláksstaðir	1,25 km	+20 m	125 m	3	3	Óskir landeigenda
Samtals	20,15 km	+137 m		97 stk.	82 stk.	

Heildarlengd þess kafla þar sem breytingar verða er um 20 km og verður línulengd eftir breytingar um 140 m meiri en áður var áætlað. Mesta færsla á línuleið er um 660 m við Brúnastaði, og möstrum mun fækka um 15 talsins eða úr 97 í 82 sem mun þar af leiðandi draga úr raski sem því nemur. Fjallað er nánar um breytingarkafila hér að neðan.

3.1.1 Breyting við Mælifell í Skagafirði

Á mynd 3.1 má sjá hvernig lagt er til að lega línunnar breytist ofan Mælifells og í töflu 3.1 eru helstu kennistærðir breytingar. Lagt er til að færa línuleiðina til suðurs og aðeins ofar í landið. Breyting á línuleið byrjar skammt vestan við Mælifellsá í landi Reykjasels, liggur þaðan um land Mælifells. Breytingin innan lands Mælifells hefur í för með sér færslu á fyrirhuguðu tengivirki sem áður var nærri horni í landi Hvíteyra. Eftir breytinguna liggur línun ekki lengur innan lands Hvíteyra og tengivirkið er núna fyrirhugað

skammt austan við Mælifellsá. Þessi færsla felur í sér að línuleiðin styttist um u.þ.b. 490 m, möstrum fækkar um þrjú og hlykkur sem var á línuleið í umhverfismati minnkar töluvert. Línan færast á kafla nær Mælifellshnjúk og er mesta færslan rúmlega 600 m. Um óverulega breytingu verður að ræða í lengd slóða.

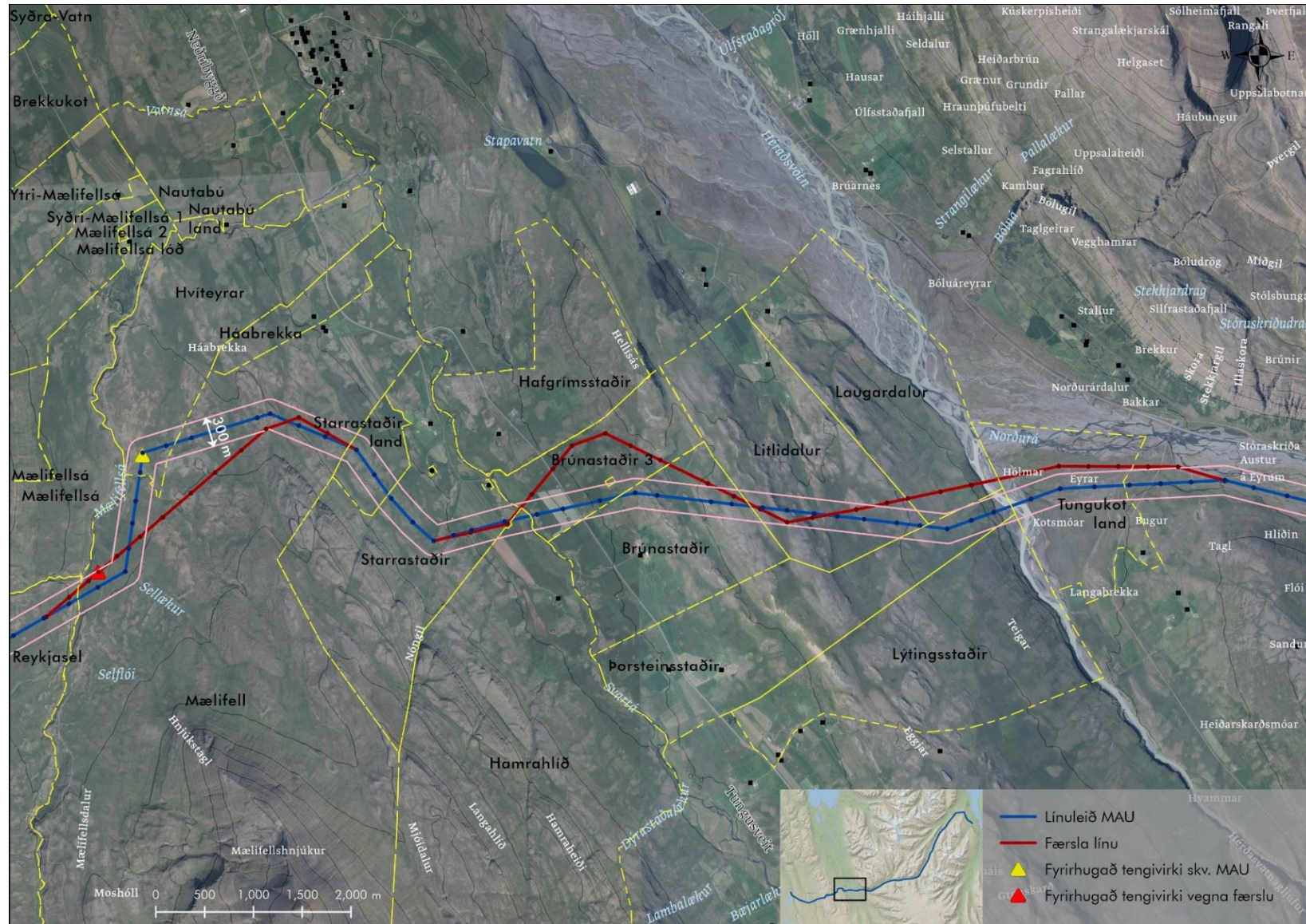
3.1.2 Breyting við Brúnastaði 1 og 2 í Skagafirði

Á mynd 3.1 má sjá hvernig lagt er til að lega línunnar breytist innan lóðamarka Brúnastaða 1 og 2 og í töflu 3.1 eru helstu kennistærðir breytingar. Breytingin er mest innan lands Brúnastaða 2 þar sem línan myndi eftir breytingu liggja að mestu leyti innan þess lands. Hún verður þannig mun minna sýnileg frá Brúnastöðum 1 en liggur eftir breytingu nær Hafgrímsstöðum. Kaflinn sem línan liggur innan lands Brúnastaða 1 styttist verulega. Þessi færsla felur í sér að línuleiðin lengist um u.þ.b. 550 m og möstrum fjölgar um eitt. Um óverulega breytingu verður að ræða í lengd slóða.

3.1.3 Breyting við Héraðsvötn í Skagafirði

Mynd 3.1 sýnir breytingarkafalann yfir Héraðsvötn, sem er um 4,9 km langur. Lagt er til að færa línuna til norðurs þannig að hún fari ekki yfir Herpistanga í landi Tungukots. Breyting á línuleið byrjar vestan við Héraðsvötn í landi Litladals og endar að austanverðu í mynni Norðurárdals í landi Flatatungu. Landeigendur Litladals, Tungukots og Flatatungu óskuðu eftir að legu línunnar yrði breytt og eru þessar breytingar í samræmi við þær óskir. Alls færu 9 möstur út fyrir afmarkað rannsóknarsvæði sem var til umfjöllunar í umhverfismati, mest um 240 m frá afmörkun rannsóknarsvæðis. Flest möstrin liggja þó á mörkum rannsóknarsvæðis. Um óverulega breytingu verður að ræða í lengd slóða.

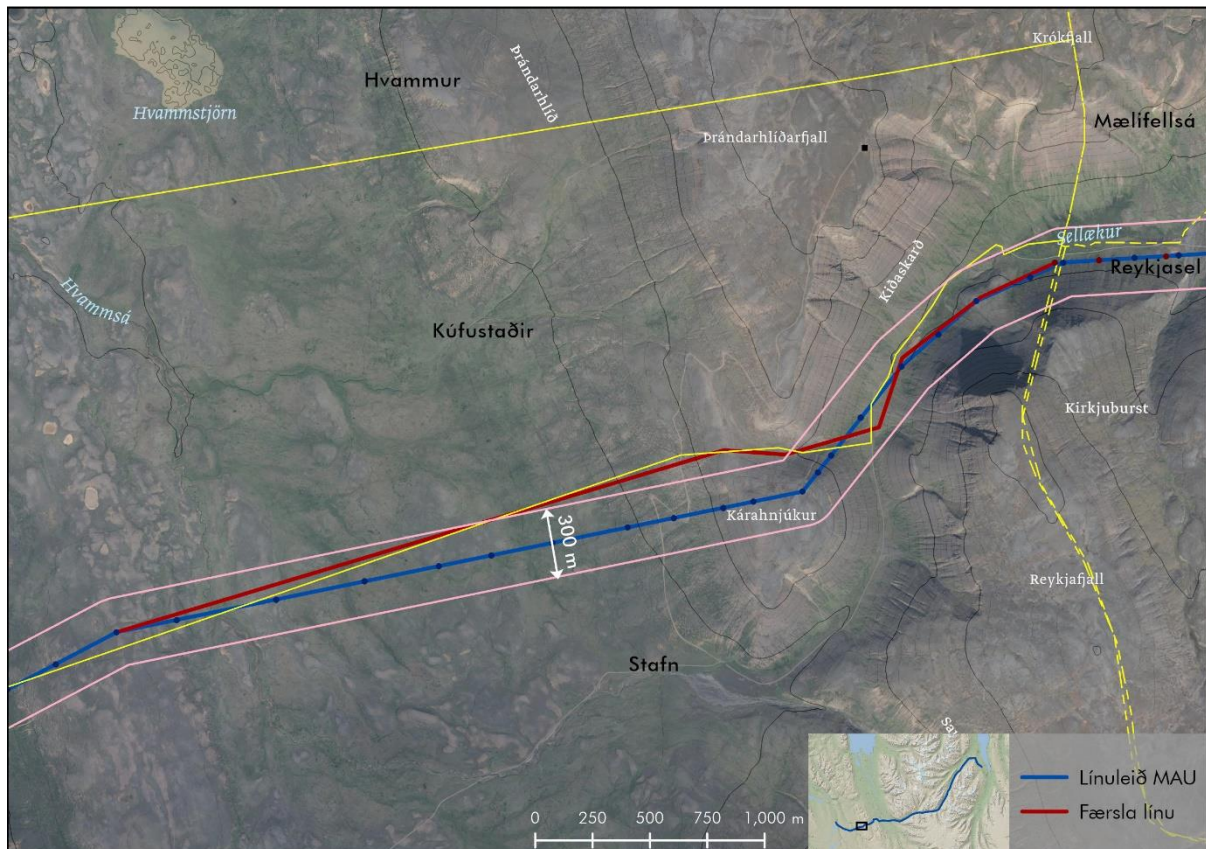
LANDSNET



Mynd 3.1 Breyting á legu Blöndulínu 3 í Skagafirði. Núverandi lega er innan athugunarbeltis úr umhverfismatinu sem afmarkað er með bleikum línunum. Ný lega er afmörkuð með rauðri óslitinni línu.

3.1.4 Breyting í Kiðaskarði Húnabyggð

Mynd 3.2 sýnir breytingarkafllann í Kiðaskarði, sem er um 4,6 km langur. Lagt er til að færa línuna lítillega til norðurs í stað þess að fara upp á Kárahnjúk. Línan kemur þá til með að liggja um skarð á milli Kárahnjúks og suðurenda Þrándarhlíðarfjalls. Breytingarkafllinn byrjar við hornmastur skammt austan við Svartárdal og endar í miðju Kiðaskarði, við horn á línunni í A-V hluta Kiðaskarðs. Alls færu 3 möstur út fyrir afmarkað rannsóknarsvæði sem var til umfjöllunar í umhverfismati, mest um 90 m frá afmörkun rannsóknarsvæðis. Um óverulega breytingu verður að ræða í lengd slóða.

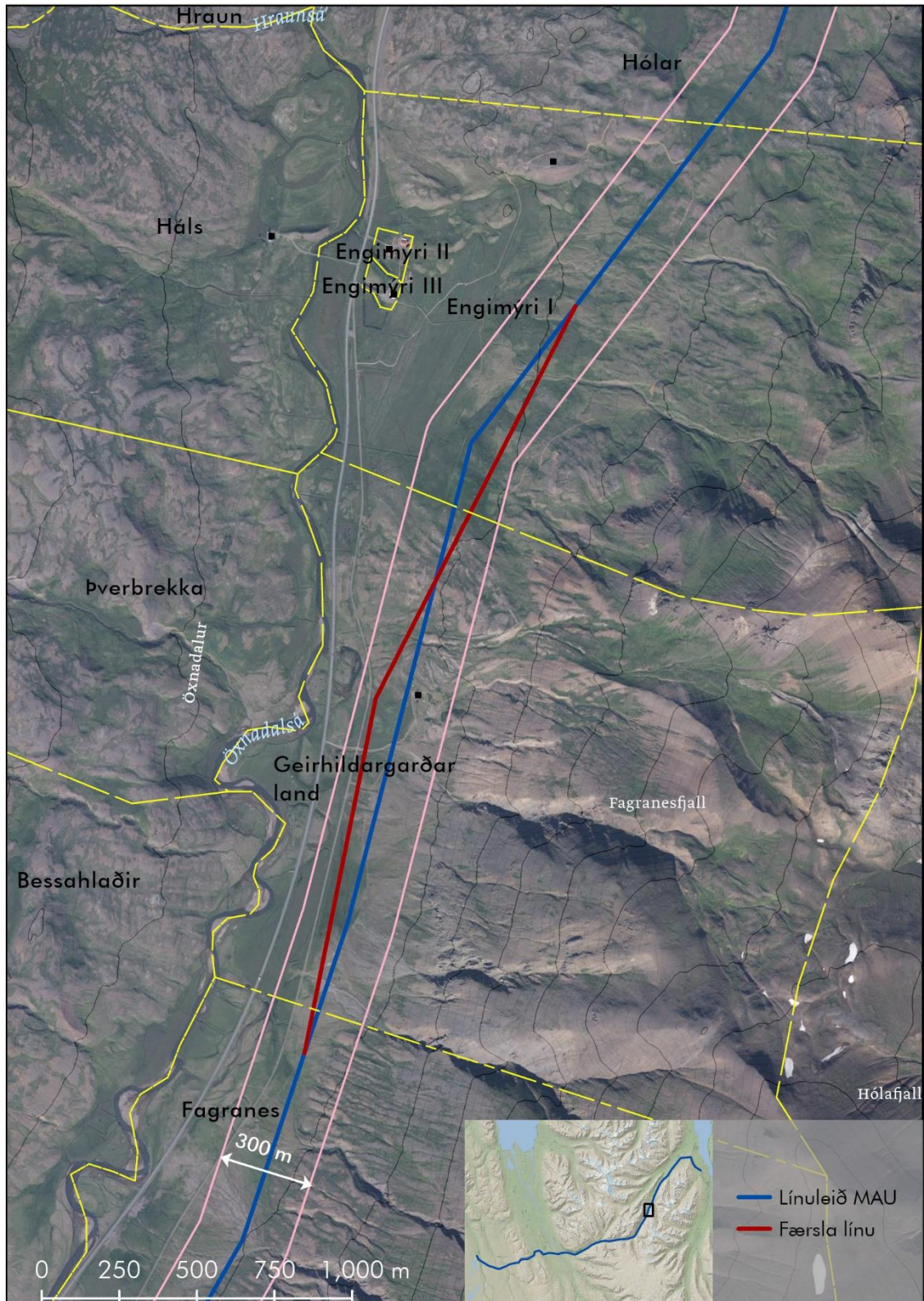


Mynd 3.2 Áformuð færsla Blöndulínu 3 í Kiðaskarði.

3.1.5 Breyting við Geirhildargarða í Hörgársveit

Mynd 3.3 sýnir breytingarkafllann við Geirhildargarða sem er um 2,6 km langur. Lagt er til að færa línuna lítillega til vesturs nær gamla þjóðveginum. Þetta er gert að ósk landeigenda, bæði þeirra sem eiga megnið af jörðinni en einnig af eigendum lítils skika nærri núverandi línu. Breytingar á línuleið ná að litlu leyti til aðliggjandi jarða sunnan og norðan við Geirhildargarða. Að sunnan nær breytingin lítillega inn í land Fagraness og norðan við nær breytingin inn í syðsta hluta lands Engimýrar. Eigendur skikans sem áður var nefndur óskuðu eftir því að línan yrði færð fjær þannig að hún væri ekki alveg ofan í tímabundnum mannvirkjum á svæðinu. Sú færsla passaði að hluta til við óskir megin landeigenda Geirhildargarða þar sem óskað var eftir að línan yrði lögð þannig að hún skerti sem minnst fyrirhugaða skógrækt á jörðinni. Til grundvallar endurskoðaðri leið voru gögn frá Skógræktinni á Akureyri.

Öll möstur eru innan afmarkaðs rannsóknarsvæðis sem var til umfjöllunar í umhverfismati. Um óverulega breytingu verður að ræða í lengd slóða.



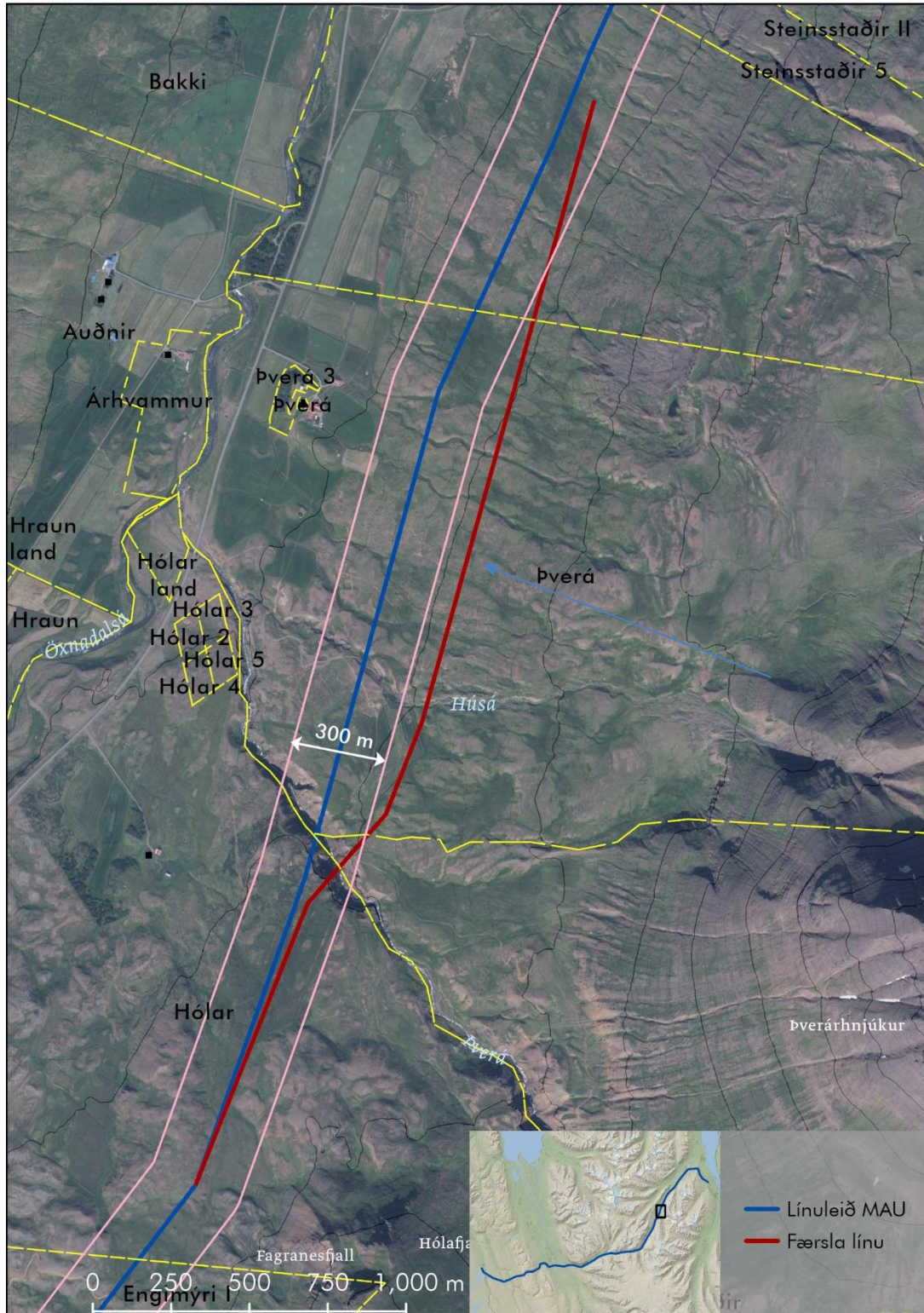
Mynd 3.3 Áformuð færsla Blöndulínu 3 hjá Geirhildargörðum.

3.1.6 Breyting hjá Þverá í Öxnadal

Mynd 3.4 sýnir breytingarkafann í hjá Þverá í Öxnadal, sem er um 7 km langur. Að ósk landeiganda er tillaga um færslu línunnar til austurs, heldur hærra í landið. Megin tilgangur færslunnar er að sneiða hjá ræktuðu landi syðst í landi Þverár og forða því að mastur lendi í framtíðar ræktarlandi vestan við skikana sem í dag eru nýttir til túnræktar. Færslan byrjar nyrst í landi Hóla, er mest í landi Þverár og minnkar

svo smám saman í landi Steinsstaða og kemur aftur inn í MÁU leiðina í landi Miðlands. Breytingin er jákvæð að því leyti að línan liggur heldur fjær íbúðarhúsum á viðkomandi jörðum.

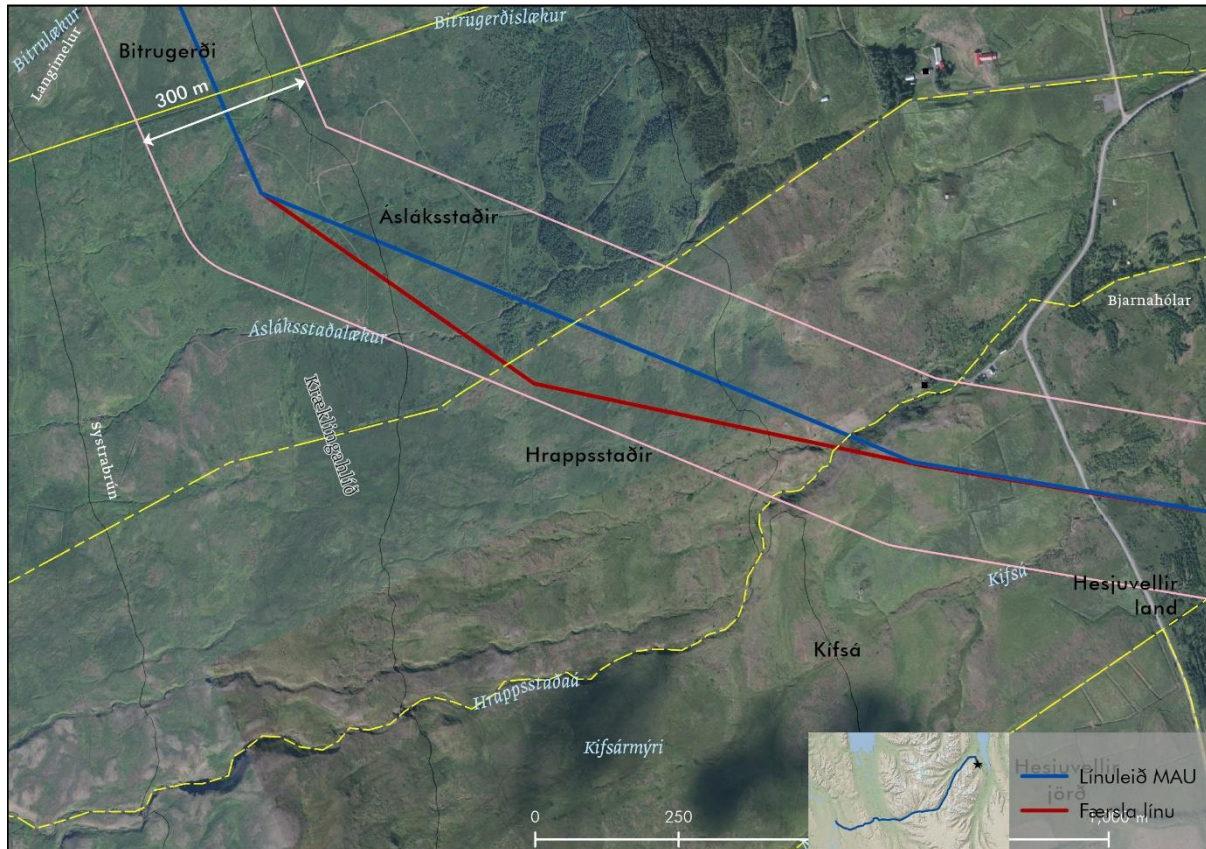
Alls færur sex möstur út fyrir afmarkað rannsóknarsvæði sem var til umfjöllunar í umhverfismati, mest um 80 m frá afmörkun rannsóknarsvæðis. Um óverulega breytingu verður að ræða í lengd slóða.



Mynd 3.4 Áformuð færsla Blöndulínu 3 hjá Þverá.

3.1.7 Breyting hjá Ásláksstöðum í Hörgársveit

Mynd 3.5 sýnir breytingarkafhlann við Ásláksstaði í Hörgársveit, sem er um 1,25 km langur. Lagt er til að færa línuna lítillaga til suðurs. Breytingarkafllinn byrjar við hornmastur um 1 km vestan við Ásláksstaði og Hrappsstaði og endar í hornmastri sunnan við Hrappsstaðaá. Breytingin er öll innan afmarkaðs rannsóknarsvæðis sem var til umfjöllunar í umhverfismati. Um yrði að ræða færslu á þremur möstrum frá fyrri staðsetningu, fjær bæjum á þessu svæði. Um óverulega breytingu verður að ræða í lengd slóða.



Mynd 3.5 Áformuð færsla Blöndulínu 3 við Ásláksstaði.

3.2 Framkvæmdaþættir

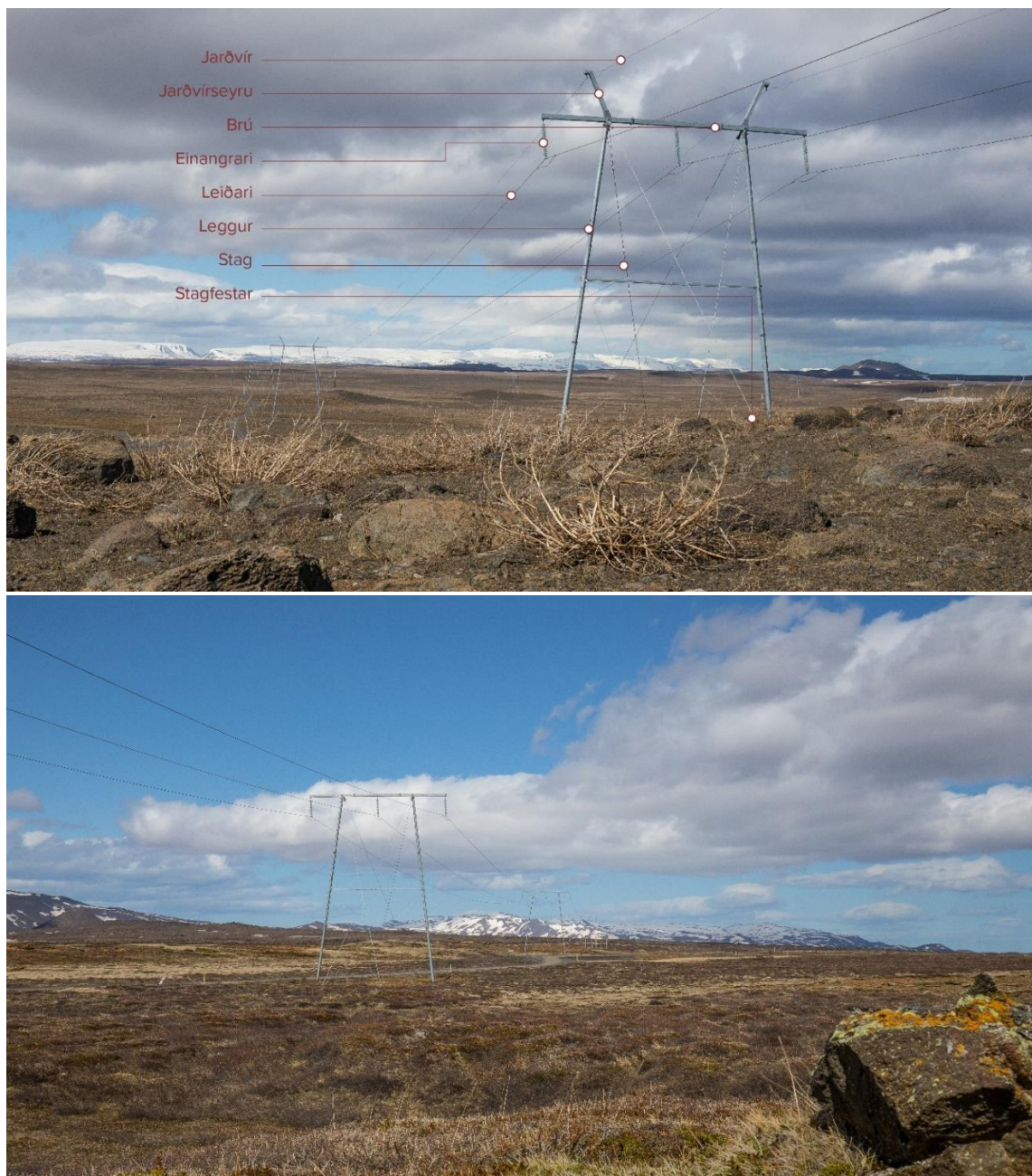
Fjallað er ítarlega um framkvæmdaþætti Blöndulínu 3 í umhverfismati sem lagt hefur verið fram. Hér á eftir er tæpt á helstu framkvæmdaþáttum, en að öðru leyti er vísað til umhverfismatskýrslu Landsnets um Blöndulínu 3.

3.2.1 Möstur

Á mynd 3.6 er sýnd sú tegund mastra sem stefnt er að því að nota fyrir Blöndulínu 3. Um er að ræða stöguð og óstöguð stálröramöstur. Flest möstur eru án jarðvírseyrna (eins og á neðri myndinni) en jarðvírseyru með jarðvír til að verja búnað eldingum, verða á möstrum í 1-1,5 km fjarlægð næst tengivirkjum, eins og verður í fyrirhugaðri breytingu næst tengivirki nálægt Mælifelli.

Möstur eru flutt að línustæðinu í einingum og sett saman á staðnum. Hæð mastra er á bilinu 17-32 m eftir aðstæðum en flest þeirra verða á bilinu 20-26 m. Endamöstur næst tengivirkjum eru svokallaðir fjórfótungar. Hornmöstur eru oft annað hvort fjórfótungar eða þrjár stagaðar súlur úr stálrörum. Mynd 3.7 sýnir þessa tegund mastra við fyrirhugað tengivirki í Skagafirði.

Vísað er í frekari upplýsingar um jarðvinnu við undirstöður og stagfestur mastra sem og reisingu mastra og strengingu leiðara og jarðvíra í umhverfismati Blöndulínu 3, kafla 6. Megin breyting frá þeirri umfjöllun er að á þessum köflum falla út fimmtan möstur frá því sem áður var áætlað.



Mynd 3.6 Mastursgerð sem stefnt er að því að nota í Blöndulínu 3. Efri mynd sýnir mastur með jarðvirseyrum og neðri mynd mastur án jarðvirseyrna eins og flest möstrin í línunni verða.

LANDSNET



Mynd 3.7 Tölvumynd af fyrirhuguðu tengivirki í Skagafirði í landi Mælifells. Tengivirkið samanstendur af spennasal (20x 9,5 m og 9 m hæð) og rofasal (13,x13 m og 12 m hæð).

LANDSNET



Mynd 3.8 Tölvumynd af fyrirhuguðu tengivirki úr lofti, ásamt fyrirhuguðum loftlínunum á þessum stað.

3.2.2 Jarðstrengur

Gert er ráð fyrir tengingu frá fyrirhuguðu tengivirki í landi Mælifells með 132 kV jarðstreng í Varmahlíð, alls um 16 km leið.

Heildarbreidd helgunarsvæðis 132 kV jarðstrengja er um 10 m, eða 5 m beggja vegna strenglagningar. Annars er verklagi við framkvæmd við lagningu 132 kV jarðstrengja lýst í köflum 6.3.1 og 6.4.1 í umhverfismatsskýrslu Blöndulínu 3.

3.2.3 Slóðir

Útbúa þarf vegslóðir meðfram fyrirhugaðri raflínu sem fær er þungaflutningabílum að sumarlagi. Leitast verður við að hafa slóðagerð í lágmarki, þ.e. ekki umfram þarfir. Frá þessum slóðum þarf að leggja afleggjara eða hliðarslóðir að möstrum loftlínu. Núverandi slóðir og vegir verða nýttar eftir því sem kostur er í þessu sambandi. Nánari lýsing á slóðagerð vegna framkvæmda við Blöndulínu 3 er í kafla 6.5 í umhverfismatsskýrslu.

3.2.4 Efnistaka

Efnisþörf vegna framkvæmda felst í burðarhæfu fyllingarefni til slóðagerðar meðfram loftlínu og jarðstreng. Auk þess þarf efni í vinnuþlön við möstur loftlínu, og fyllingarefni að undirstöðum mastra og stagfestum og við tengivirki. Meðfram jarðstreng þarf sérstakan sand sem hefur lítið varmaviðnám.

Fjallað er um efnistöku vegna Blöndulínu 3 í kafla 6.6 í umhverfismatsskýrslu verkefnisins. Með þessari færslu verða ekki breytingar á þeim forsendum sem þar eru lagðar fram.

3.2.5 Tengivirki

Blöndulína 3 mun tengjast tengivirki Blöndustöðvar og tengivirki að Rangárvöllum við Akureyri. Nýtt 220 kV tengivirki sem reist verður í Skagafirði verður yfirbyggt. Það samanstendur af spennasal, þar sem grunnflöturinn verður 20 x 9,5 m og hæð 9 m og rofasal 13 x 13 m að grunnfleti og 12 m hæð. Myndir 3.4 og 3.5 sýnir dæmi um hvernig slíkt tengivirki gæti lítið út.

Uppbygging tengivirkja veldur beinu raski á framkvæmdatíma og getur haft áhrif á **gróður og vistgerðir, jarðminjar og fornleifar**. Á rekstrartíma standa eftir áhrif mannvirkja á **landslag og ásýnd, landnotkun** og möguleg áhrif á **loftslag** vegna SF6 útlosunar en gasið er notað sem neistavari í rafbúnaði flutningslínu.

3.3 Frágangur framkvæmda

Að lokinni reisingu og strengingu Blöndulínu 3 verður framkvæmdasvæðið hreinsað, efnisafgangar og umbúðir verða fjarlægðar og jarðrask lagfært. Þar sem þörf verður talin á verður borinn áburður og/eða sáð fræi í gróðursár. Í lok verks verða slóðir lagfærðar og ráðstafanir gerðar til að hindra úrrennsli í leysingum og stórrigningum. Leitast verður við að tryggja að endurheimt raskaðra svæða verði í samræmi við það gróðurfur sem fyrir er. Haft verður samráð við Landgræðslu ríkisins, eða aðra sérfræðinga, um uppgræðsluáferðir, þar með talið plöntutegundir og áburðargjöf.

Í útboðsgögnum fyrir framkvæmdina verður lögð áhersla á að svarðlag verði endurnýtt eins og kostur er í frágang við undirstöður mastra, stagfestur og efnistökusvæði. Með svarðlagi er átt við þann yfirborðsgróður og undirliggjandi jarðveg sem inniheldur rætur og fræ staðargróðurs. Verklagið verður skilgreint í verklýsingu, sem og forskrift endurnýtingar. Ef ekki er hægt að nýta það þar sem það er grafið upp, verður því komið fyrir utan á fláa slóðar og/eða vinnuplana til að minnka sýnileika þeirra.

Fyrir yfirborðsfrágang er verktaka gert að jafna undirliggjandi yfirborð á röskuðu framkvæmdasvæði til samræmis við aðliggjandi svæði þannig að þau falli sem best að umhverfi sínu og samræmist aðliggjandi yfirborði. Hér er bæði átt við svæði þar sem rof er í yfirborði vegna graftrar og einnig svæði sem raskast hafa vegna aksturs vinnuvéla. Útjöfnun á svarðlagi er þannig hagað að það skemmist sem

minnst við útlögn, haldist eins og hægt er og að það molni ekki niður. Svarðlagið er lagt út á þann hátt að ásýnd svæðis verði sem líkust aðliggjandi landi. Lausbundnu efni og jarðvegi undan gróðurþekju er dreift yfir röskuð svæði.

Landsnet gerir ráð fyrir að loknum framkvæmdum fari fram umhverfisúttekt á framkvæmdasvæði Blöndulínu 3 þar sem farið verður yfir með umsagnaraðilum og leyfisveitendum hvernig tekist hafi til um mótvægisáðgerðir og þá ef þurfa þykir ráðast í úrbótaverkefni. Að auki stefnir Landsnet að því að umhverfismatinu verði fylgt eftir með eftirfylgniverkefni, þar sem kannað verði hvort umhverfisáhrif framkvæmda séu í samræmi við það sem spáð var í umhverfismatinu. Niðurstöður þess nýtast til að leggja fram áreiðanlegri gögn og spár um umhverfisáhrif komandi framkvæmda Landsnets.

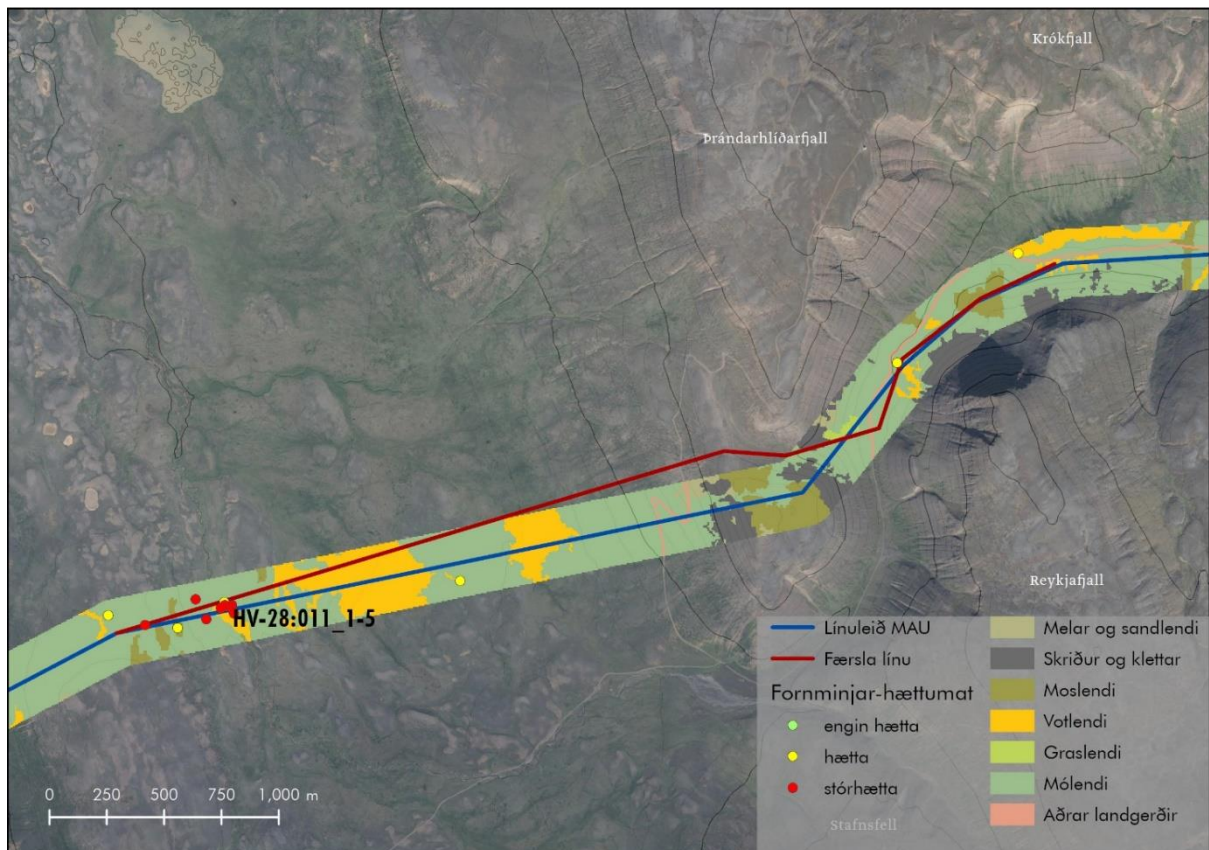
4 LÝSING ÁHRIFASVÆÐIS

Í þessum kafla er fjallað um nýja legu aðalvalkostar Blöndulínu 3 á breytingarköflum í Húnabyggð, Skagafirði og Hörgársveit og fyrirséð er að geti haft áhrif á þá umhverfisþætti sem voru til skoðunar í umhverfismati Blöndulínu 3 og greint er frá í umhverfismatsskýrslu. Rannsóknir sem unnar voru í tengslum við umhverfismat Blöndulínu 3 nýtast til þess að gera grein fyrir grunnástandi og hugsanlegum umhverfisáhrifum á áhrifasvæði fyrirhugaðra breytinga. Að auki voru unnar nýjar myndir til að gera grein fyrir ásýndarbreytingum í Skagafirði. Fjallað er um alla umhverfisþætti en í sumum tilvikum er umfjöllun mjög stutt þar sem ekki eru fyrirséðar miklar breytingar miðað við niðurstöðu um áhrif aðalvalkostar og greint var frá í umhverfismatsskýrslu Blöndulínu 3.

4.1 Vistgerðir og flóra

Kiðaskarð-Húnabyggð

Niðurstaða umhverfismats Blöndulínu 3 var sú að á línuleiðinni á þessum stað er farið að langmestu leyti um mólendi, að mestu leyti með lágt til miðlungs verndargildi, en einnig er töluvert um votlendi með hátt eða mjög hátt verndargildi. Alls voru kortlagðar 21 landvistgerðir í 7 vistlendum, auk flokka annarra landgerða sem og ár og vatna sem ekki voru flokkuð til vistgerða. Á breytingarkafli eru einnig skriður og klettur, graslendi, melar og sandlendi. Verndargildi vistgerða á þessari leið er metið miðlungs. Áhrif eru þannig talin nokkuð neikvæð á vistgerðir og flóru. Þær breytingar sem hér eru lagðar til hafa ekki áhrif á þá niðurstöðu, en mynd 4.1 sýnir kortlögð vistlendi á línuleiðinni á þessum kafla.

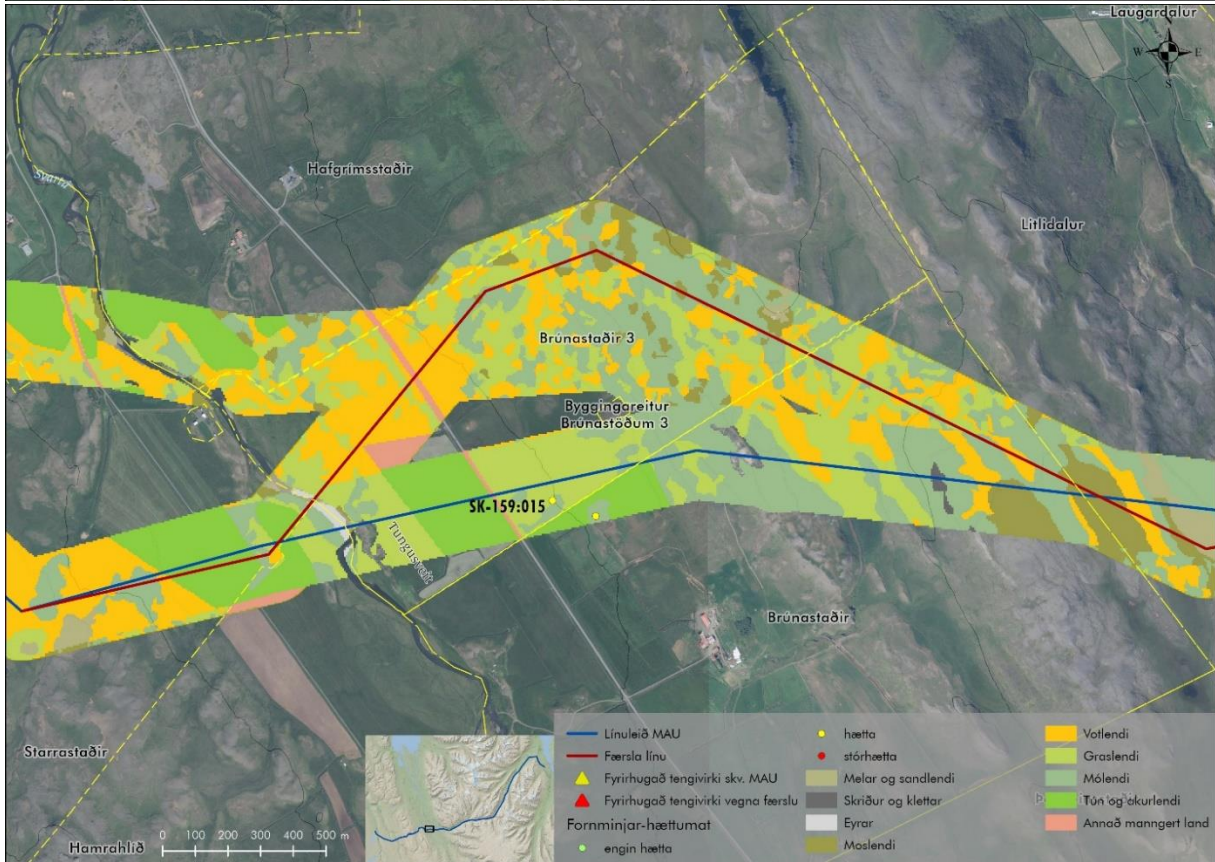
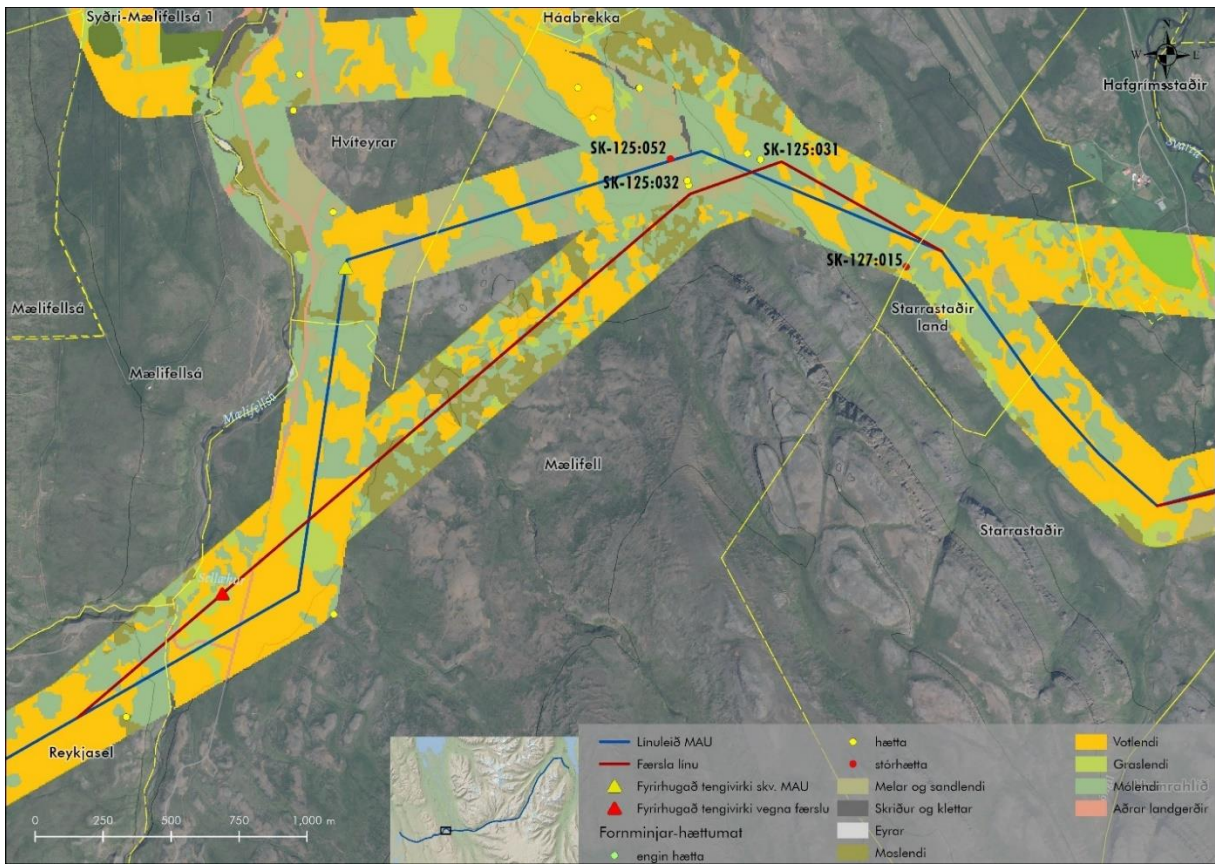


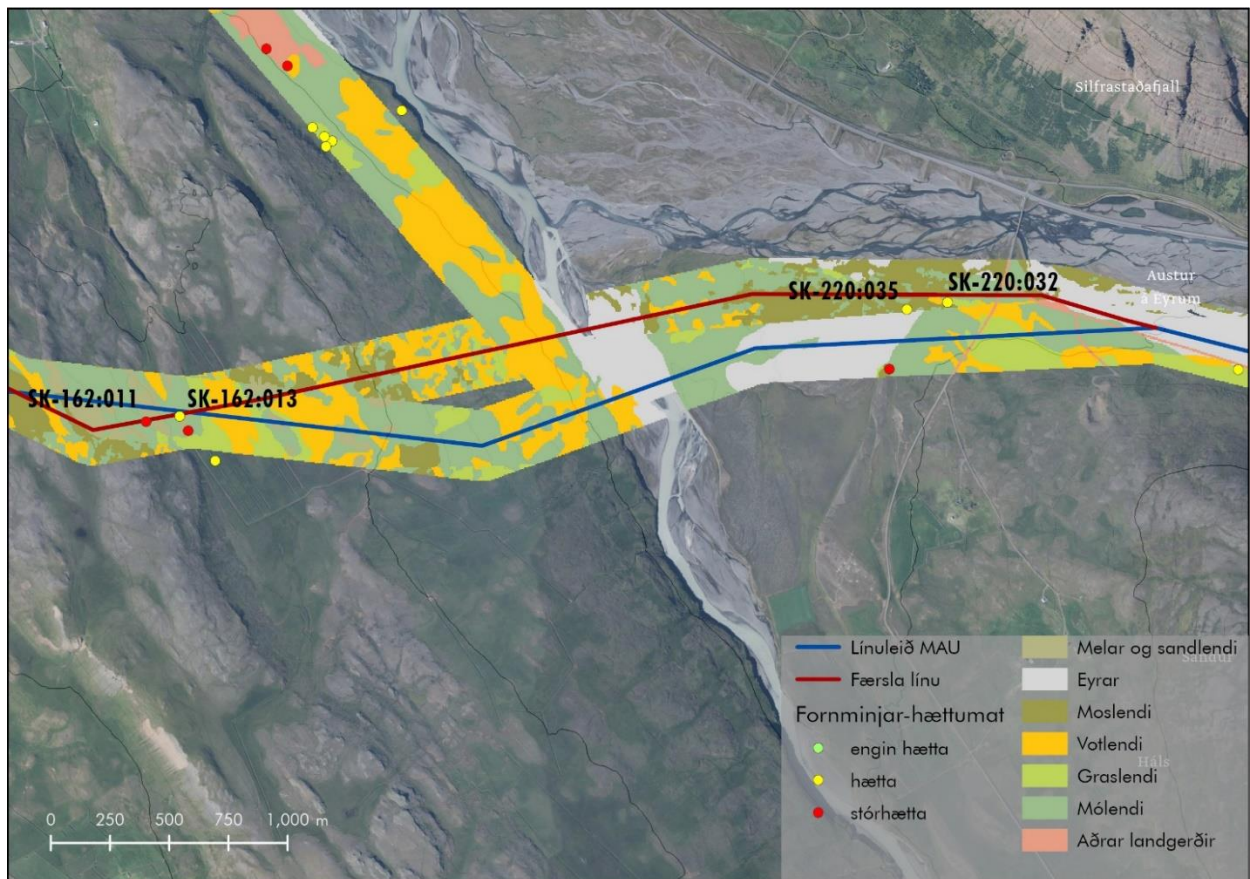
Mynd 4.1 Vistgerðir og fornleifar á breytingarkafli í Kjúaskarði.

Mælifell, Brúnastaðir, Héraðsvötn - Skagafirði

Niðurstaða umhverfismats Blöndulínu 3 var sú að á línuleiðinni á þessum stað er farið að langmestu leyti um vel gróið land á láglendi. Alls voru kortlagðar 21 landvistgerðir í 7 vistlendum, auk flokka annarra landgerða sem og ár og vatna sem ekki voru flokkuð til vistgerða. Mest er um mólendi og eyrar, en einnig er nokkuð um votlendi. Verndargildi vistgerða á þessari leið er metið lítið til miðlungs. Áhrif eru þannig talin nokkuð neikvæð á vistgerðir og flóru.

Þær breytingar sem hér eru lagðar til hafa ekki áhrif á þá niðurstöðu, en mynd 4.2 sýnir kortlögð vistlendi á línuleiðinni á þessum köflum.



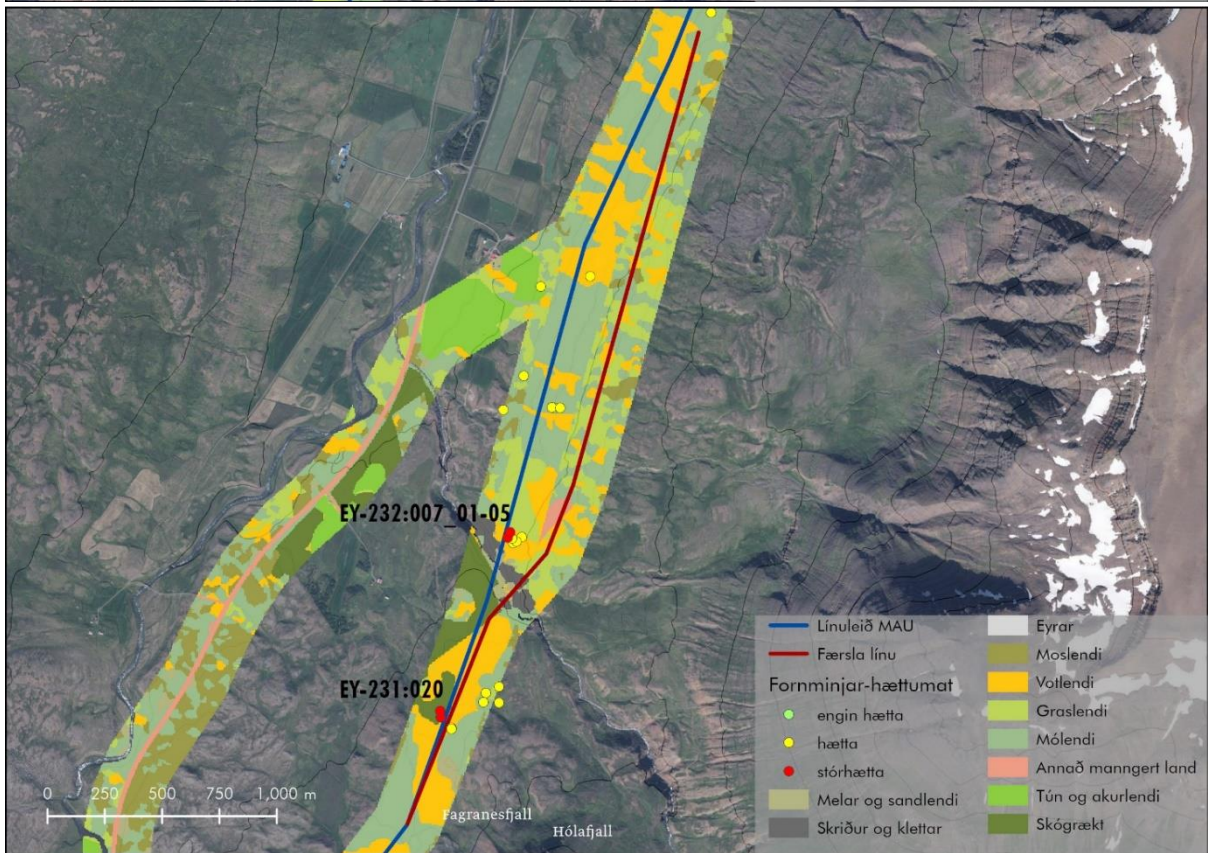
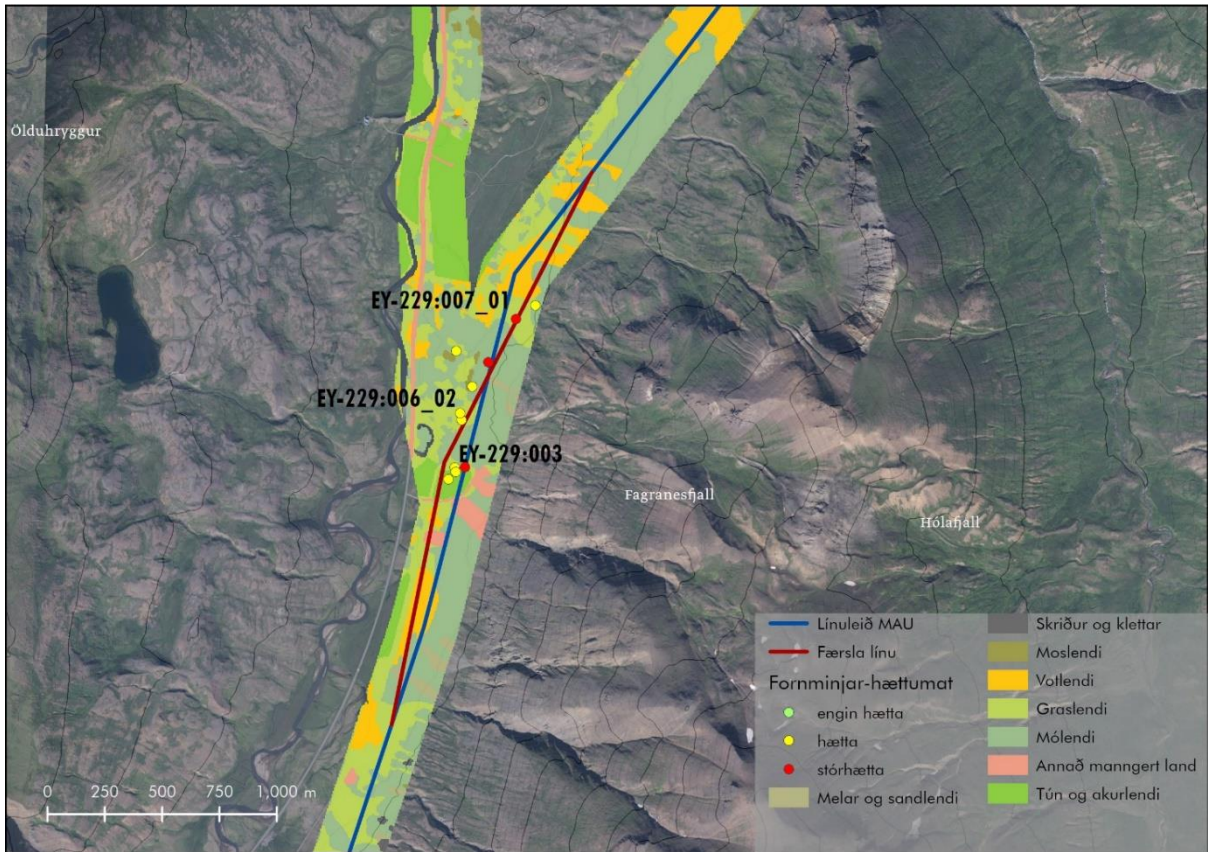


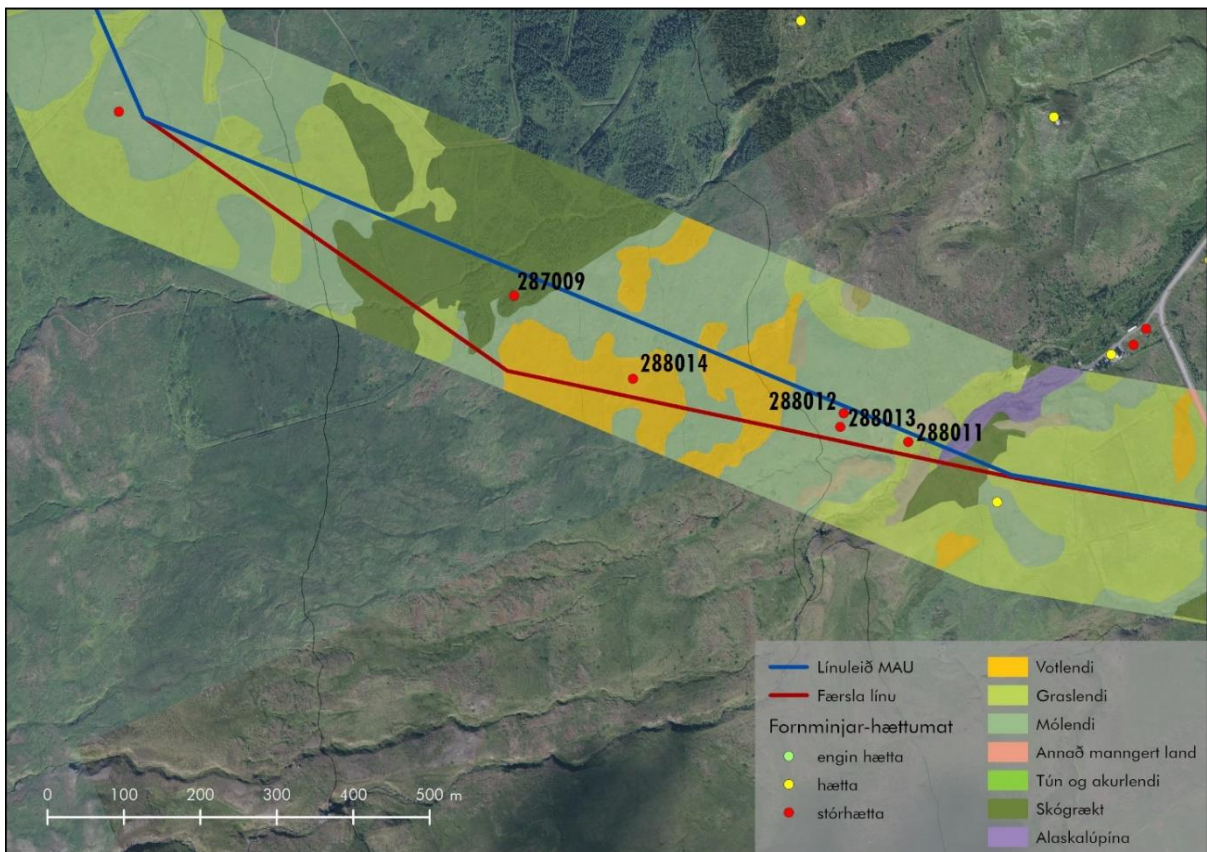
Mynd 4.2 Vistlendi og fornleifar á breytingarköflum í Skagafirði.

Geirhildagarðar-Þverá-Ásláksstaðir - Hörgársveit

Niðurstaða umhverfismats Blöndulínu 3 var sú að á línuleiðinni á þessum stað (svæði C2) er farið að langmestu leyti um vel gróið land á láglendi. Alls voru kortlagðar 33 vistgerðir í 8 vistlendum, auk flokka annarra landgerða sem og ár og vatna sem ekki voru flokkuð til vistgerða. Mest er um mólendi, en einnig er nokkuð um votlendi. Verndargildi vistgerða á þessari leið er metið miðlungs til mikið. Áhrif eru þannig talin nokkuð neikvæð á vistgerðir og flóru.

Þær breytingar sem hér eru lagðar til hafa ekki áhrif á þá niðurstöðu, en mynd 4.2 sýnir kortlögð vistlendi á línuleiðinni á þessum köflum.





Mynd 4.3 Mynd 4.4 Vistlendi og fornleifar á breytingarköflum í Hörgársveit.

4.2 Jarðmyndanir

Niðurstaða umhverfismats Blöndulínu 3 var sú að á línuleiðinni á þessum stað eru engar jarðminjar sem njóta sérstakrar verndar samkvæmt náttúruverndarlögum. Einnig er jarðfræðilegur fjölbreytileiki frekar lítil á þessum kafla og ekki eru breytingar á efnistökusvæðum, miðað við upphaflegt umhverfismat. Gera má ráð fyrir að jarðrask vegna breytinga verði umfangsminna en áður var áætlað þar sem möstur á línuleiðinni verður 15 færri en fjallað var um í umhverfismatsskýrslu. Áhrif voru þannig talin óveruleg á jarðmyndanir.

Þær breytingar sem hér eru lagðar til hafa ekki áhrif á þá niðurstöðu.

4.3 Fuglalíf

Niðurstaða umhverfismats Blöndulínu 3 var sú að á línuleiðinni á þessum stað fer línan ekki um svæði sem eru óvenju rík af mófuglum. Hvað Skagafjörðinn varðar halda farfuglar meira til á túnnum niður við Héraðsvötn og því áflugshætta lág á því svæði. Áhrif voru þannig talin nokkuð neikvæð á fuglalíf.

Þær breytingar sem hér eru lagðar til hafa ekki áhrif á þá niðurstöðu.

4.4 Vatnalíf

Niðurstaða umhverfismats Blöndulínu 3 var sú að í Skagafirði á breytingarkafla fer línuleiðin yfir þrjár ár, Mælifellsá, Svartá í Skagafirði og Héraðsvötn. Mælifellsá telst hafa lítið til miðlungs mikilvægi og viðkvæmni og Svartá í Skagafirði telst hafa miðlungs mikilvægi og viðkvæmni. Héraðsvötn hafa lítið mikilvægi og litla til miðlungs viðkvæmni. Í Hörgársveit fer breytingarkafli yfir Þverá sem telst hafa lítið mikilvægi og viðkvæmni. Áhrif línulagnar á árnar voru talin óveruleg þar sem leiðarar liggja yfir ánni og ekki er þörf á að raska ánni við uppbyggingu línunnar.

Þær breytingar sem hér eru lagðar til hafa ekki áhrif á þá niðurstöðu.

4.5 Fornleifar

Á myndum 4.1-4.3 má sjá þær fornleifar sem fundust á fyrirhuguðum breytingarköflum í úttekt vegna Blöndulínu 3. Eftirfarandi er stutt lýsing á áhrifum.

Kiðaskarð

Við vesturenda þar sem breytingarkafli byrjar, eru fornleifar sem línan mun liggja um. Þar er um að ræða tóftir af kví, útihúsum og beitarhúsum (HV-281:011_1-5) sem hafa mjög mikið gildi, sjá mynd 4.1. Þetta er þó lítil breyting frá því sem var í umhverfismati og verður farið að mótvægisáðgerðum sem lagðar eru til komi til þess að þurfi að raska fornleifum á þessum stað. Þar er lagt til að gera könnunarskurð eða rannsókn.

Mælifell og Brúnastaðir

Breytt lega á þessu svæði mun færast fjær vörðu (SK-125:052) og garðlagi (SK-127:015) með nokkurt gildi, sjá mynd 4.2. Í fornleifaskýrslu er lagt til að merkja vörðuna og gera könnunarskurð í garðlagið. Breytt lega færast nær tóft (SK-125:031) með mikið gildi og götu (SK-125:032) með nokkurt gildi, sjá mynd 4.2. Í fornleifaskýrslu er lagt til að merkja tóftina.

Héraðsvötn

Á vesturhluta Breytingarkafla mun línustæðið færast nær fornleifum, sjá mynd 4.2. Þar er um að ræða leið (SK-162:011) sem hefur nokkurt gildi og tóft af beitarhúsi (SK-162:013) sem talið er hafa mikið verndargildi. Á austurhluta breytingar færast línustæði nær þvottastað (SK-220:032) með lítið verndargildi og tóft (SK-220:035) með nokkurt verndargildi. Lagðar eru til merkingar á tóftum.

Geirhildagarðar

Núverandi línustæði er í nánd bæjarhóls og tófta (EY-229-001-003) en breytt lega færast aðeins fjær, sjá mynd 4.3. Bæjarhóllinn er talinn hafa mjög mikið verndargildi. Breytt lega færast nær tóft af beitarhúsi (EY-229-006-2) með mikið verndargildi sem og garðlag (EY-229-007_01) með nokkurt verndargildi. Merkja þarf fornleifarnar á framkvæmdatíma og gæta þess að þær verði ekki fyrir raski.

Þverá

Línustæði fyrir og eftir breytingar yrði í suðurhluta nálægt mógröfum (EY-231:020) með nokkurt verndargildi, en ekki eru lagðar til mótvægisáðgerðir, sjá mynd 4.3. Breytt lega yrði fjær tóftum og bæjarhól við Þverárgil (EY-232-007_1-5).

Ásláksstaðir

Alls eru fimm fornleifar skráðar í námunda við bæði línustæði, sjá mynd 4.3. Línan mun færast fjær tóftum af beitarhúsum (EY-287:009 og EY-288:012) með mikið verndargildi. Línan færast nær garðlagi með nokkurt verndargildi (EY-288:014) og er í álíka fjarlægð og áður frá þúst (EY-288:011) og vörðu (EY-288:013) með nokkurt verndargildi.

Þetta er þó lítil breyting frá því sem var í umhverfismati og verður farið að mótvægisáðgerðum sem lagðar eru til komi til þess að þurfi að raska fornleifum á þessum stað. Þar er lagt til að gera könnunarskurð eða merkja fornleifar.

Það gildir svo eftir sem áður að ef fornleifar finnast við framkvæmdir verða þær tilkynntar til Minjastofnunar Íslands.

4.6 Landslag og ásýnd

Með breyttri legu mun ásýnd breytast á þeim svæði frá því sem áætlað var. Aftast í þessu skjali eru ásýndarkort sem sýna fræðilegan sýnileika Blöndulínu 3 fyrir og eftir breytingar í Skagafirði. Ekki er gert ráð fyrir að mikil breyting verði á fræðilegum sýnileika á bæjum í 0-2 km fjarlægð. Með breyttri legu má gera ráð fyrir að færri möstur verði sýnileg frá nokkrum bæjum. Þar eru einnig ásýndarmyndir frá sex stöðum í Skagafirði sem sýna breytingar frá núverandi legu sem kynnt var í umhverfismati. Tveir þessara myndatökustaða voru ekki í umhverfismatsskýrslu Blöndulínu 3, en það eru staðirnir sem merktir eru nr. 2 og 5 á korti sem sýnir myndatökustaði hér að aftan. Vegna minna umfangs var ekki talin ástæða til að útbúa nýjar ásýndarmyndir fyrir aðrar breytingar sem kynntar eru í þessari skýrslu en eftirfarandi er stutt lýsing á ásýndarbreytingum á þeim svæðum með tilvísun í kort framfar í skýrslunni.

Kiðaskarð

Það er mat Landsnets að breytingin verði til að bæta ásýnd línunnar, bæði að vestanverðu en einnig í Kiðaskarði. Línan kemur til með að liggja heldur lægra í landi og verður minna áberandi. Færsla niður í skarð milli Kárahnjúks og Þrándarhlíðarfjalls er enn fremur til þess fallin að minnka áraun á línuna og auka þar með rekstraröryggi.

Héraðsvötn

Færslan hefur áhrif á sýnileika frá Litladal þar sem hún liggur nú aðeins sunnar þar sem hún er hæst í landinu og munu möstur því síður bera við himinn þegar horft er til suðurs frá Litladal. Línan færir heldur nær hringveginum þar sem Norðurá mætir Héraðsvötnum en er samt í töluverðri fjarlægð frá honum eftir sem áður.

Geirhildagarðar

Breytt línuleið liggur heldur lægra í landi og færri möstur eru á breyttri leið, eða átta möstur í stað tíu áður. Færsla línunnar er nær gamla þjóðveginum og fækkun mastra þýðir að umfang slóðagerðar og rasks vegna framkvæmdar minnkar. Línan er heldur nær hringveginum en sú færsla er það lítil að hún kemur ekki að sök.

Þverá

Líklega eru umhverfisáhrif svipuð fyrir leiðirnar þó að vissulega fækki möstrum og línan færir fjær bæjum. Hún kemur þó til með að liggja heldur hærra í landi og búast má við heldur umfangsmeiri slóðagerð, sérstaklega þar sem hlykkurinn í landi Þverár er.

Ásláksstaðir

Sjónræn áhrif á þessum breytingarkafli eru talin óveruleg.

4.7 Ferðaþjónusta og útivist

Niðurstaða umhverfismats Blöndulínu 3 var sú að línuleiðin í Skagafirði hafi nokkuð neikvæð áhrif á ferðaþjónustu og útivist. Þessi kafli er nálægt gönguleið á Mælifell og einnig Giljadal og Skeljungsstein sem flokkaðir eru sem mikilvægir staðir fyrir ferðaþjónustu og útivist. Með breytingum færir línuleiðin að hluta fjær þessum stöðum, en breyting á sýnileika þaðan er óveruleg. Talið er að áhrif annarra breytinga á ferðaþjónustu og útivist séu óveruleg.

4.8 Landbúnaður og skógrækt

Niðurstaða umhverfismats Blöndulínu 3 var sú að á línuleiðinni á þessum stað er blandaður búskapur einkennandi, en mest áhersla er á sauðfjár- og hrossarækt. Nokkuð margar jarðir eru í ábúð og blandaður búrekstur. Ræktunarland er almennt talið hafa miðlungs til nokkuð hátt gildi. Áhrif voru þannig talin nokkuð neikvæð á landbúnað og skógrækt.

Þær breytingar sem hér eru lagðar til hafa ekki áhrif á þá niðurstöðu.

4.9 Atvinnuþróun og samfélag

Niðurstaða umhverfismats Blöndulínu 3 var sú að loftlínuvalkostir hefðu nokkuð jákvæð áhrif á atvinnuþróun og samfélag. Þær breytingar sem hér eru lagðar til hafa ekki áhrif á þá niðurstöðu.

4.10 Heilsa, öryggi og vatnsgæði

Niðurstaða umhverfismats Blöndulínu 3 var sú að allar leiðir hefðu óveruleg áhrif á heilsu, öryggi og vatnsgæði. Þær breytingar sem hér eru lagðar til hafa ekki áhrif á þá niðurstöðu.

4.11 Náttúruvá og rekstraröryggi

Niðurstaða umhverfismats Blöndulínu 3 var sú að leiðir A1 og C2 hefðu nokkuð neikvæð áhrif á náttúruvá og rekstraröryggi en B1b hefði óveruleg áhrif. Þær breytingar sem hér eru lagðar til hafa ekki áhrif á þá niðurstöðu.

4.12 Náttúruvá og persónuöryggi

Niðurstaða umhverfismats Blöndulínu 3 var sú að áhætta á leið A1 (Kiðaskarð) og C2 væri töluverð vegna snjóflóða og nokkur vegna verðurs og aðgengis og lítil vegna bratta með tilliti til persónuöryggis. Áhætta vegna B1b var talin nokkur vegna snjóflóða en lítil vegna veðurs, aðgengis og bratta með tilliti til persónuöryggis.

Þær breytingar sem hér eru lagðar til hafa ekki áhrif á þessar niðurstöður.

4.13 Loftslag

Niðurstaða umhverfismats Blöndulínu 3 var sú að framkvæmdin hefði óveruleg áhrif á loftslag. Þær breytingar sem hér eru lagðar til hafa ekki áhrif á þá niðurstöðu.

4.14 Verndarsvæði

4.14.1 Vatnsvernd

Leið Blöndulínu 3 á þessum svæðum þar sem breytingarnar eru fyrirhugaðar eru ekki innan svæða sem skilgreind eru sem vatnsverndarsvæði.

4.14.2 Náttúru- og hverfisvernd

Leið Blöndulínu 3 á þessum svæðum er ekki innan svæða sem skilgreind eru sem náttúruverndarsvæði eða hverfisverndarsvæði.

5 MÖGULEG UMHVERFISÁHRIF FRAMKVÆMDAR

5.1 Umfang framkvæmdar og áhrifasvæði

Við mat á því hvort tilkynningarskyld framkvæmd skuli háð mati á umhverfisáhrifum skal meðal annars taka mið af eðli og staðsetningu framkvæmdar sbr. töluliði 1-2 í 2. viðauka laga nr. 111/2021 um umhverfismat framkvæmda og áætlana. Í töflu 5.1 má sjá samantekt á eðli og umfangi framkvæmdarinnar.

Tafla 5.1 Eðli og umfang framkvæmdarinnar.

Eðli framkvæmdarinnar	
Hvert er umfangið? Lengd línu, vegslóða, annað	Lengd breytingarkafla er alls um 20 km. Línuleið Blöndulínu lengist um 140 m frá því sem áður var kynnt. Mesta færsla frá eldri leið er um 663 m. Möstrum á þessum kafla fækkar úr 97 í 82 möstur. Slóðagerð er sambærileg og áður var og jarðstrengsleið lengist óverulega eftir verkhönnun miðað við það sem gefið var upp í umhverfismati.
• Efnismagn.	Áætlað efnismagn fyrir Blöndulínu 3 í heild sinni breytist lítið með þeim breytingum sem kynntar eru hér. Að öllum líkindum fer aðeins meira í slóðagerð vegna lengri línuleiðar, en á móti kemur eru færri möstur. Heildarumfang efnistöku fyrir Blöndulína 3 er áætlað um 400.000 m ³ fyrir rúmlega 100 km leið. Þessi breytingarkafli nemur um 20 % af þeirri leið.
• Lengd framkvæmdatíma.	Í drögum að áætlun um framkvæmdaverk 2024-2026, sem eru í kynningu þegar þetta er ritað, er gert ráð fyrir að framkvæmdir við Blöndulínu 3 hefjist í árslok 2024 og ljúki að fullu á árinu 2027.
• Lengd rekstrartíma.	Áætlaður rekstrartími loftlínu er 50 ár.
Hversu afturkræf er framkvæmdin?	Varðandi varanleika áhrifa vegna línunnar þá teljast áhrifin vara líftíma mannvirkisins en eru að mestu afturkræf að líftíma þess loknum að því gefnu að línuvegur og mastursplön verði fjarlægð.
Eru samlegðaráhrif með öðrum framkvæmdum?	Nei. Ekki er gert ráð fyrir neikvæðum samlegðaráhrifum.

Í töflu 5.2 má sjá umfjöllun um staðsetningu framkvæmdar með tilliti til verndar og viðkvæmni.

Tafla 5.2 Staðsetning framkvæmdar með tilliti til verndar og viðkvæmni.

Staðsetning framkvæmdar með tilliti til verndar og viðkvæmni	
Hversu vel/illa samræmist framkvæmd fyrirliggjandi skipulagsáformum?	Fjallað er um Blöndulínu 3 í Aðalskipulagi Sveitarfélagsins Skagafjarðar 2020-2035. Legan sem þar er kynnt er önnur en sú sem kynnt er í þessari breytingartillögu, sem og í umhverfismati Blöndulínu 3. Breyta þarf Aðalskipulagi Sveitarfélagsins Skagafjarðar 2020-2035 vegna aðalvalkosta Blöndulínu 3 sem þessi breytingartillaga er hluti af. Fjallað er um Blöndulínu 3 í Aðalskipulagi Hörgársveitar 2012-2024. Legan er þó ekki sýnd á skipulagsupprætti. Breyta þarf Aðalskipulagi Hörgársveitar 2012-2024 vegna aðalvalkosta Blöndulínu 3 sem þessi breytingartillaga er hluti af. Fjallað er um Blöndulínu 3 í Aðalskipulagi Húnavatnshrepps 2010-2022. Legan sem þar er kynnt er önnur en sú sem kynnt er í þessari breytingartillögu, sem og í umhverfismati Blöndulínu 3. Breyta þarf Aðalskipulagi Húnavatnshrepps 2010-2022 vegna aðalvalkosta Blöndulínu 3 sem þessi breytingartillaga er hluti af.
Svæða sem tilgreind eru í 2. tl. 2. reglugerðar um mat á umhverfisáhrifum. Af þeim svæðum getur framkvæmdin haft áhrif á eftirfarandi:	

Staðsetning framkvæmdar með tilliti til verndar og viðkvæmni	
Friðlýstar náttúruminjar	Framkvæmdir á þessu svæði fara ekki um svæði sem eru friðlýst.
Svæða á náttúruminjaskrá	Framkvæmdir á þessu svæði fara ekki um svæði sem eru á náttúruminjaskrá.
Svæði innan 100 m fjarlægðar frá fornleifum sem njóta verndar samkvæmt lögum um menningarminjar	Á ekki við.
Hverfisverndarsvæði	Framkvæmdir á þessu svæði fara ekki um svæði sem heyra undir hverfisvernd.
Fuglasvæði	Framkvæmdir á þessu svæði fara ekki um mikilvæg fuglasvæði.

5.2 Hver verða væntanleg áhrif?

Við mat á því hvort tilkynningarskyld framkvæmd skuli háð mati á umhverfisáhrifum skal meðal annars taka mið af hugsanlegum eiginleikum umhverfisáhrifa með hliðsjón af eðli framkvæmdar og staðsetningu, sbr. 3. tl. 2. viðauka laga nr. 111/2021 um umhverfismat framkvæmda og áætlana. Í töflu 5.3 má sjá samantekt um gerð og eiginleika hugsanlegra áhrifa framkvæmdarinnar.

Tafla 5.3 Gerð og eiginleikar áhrifa.

Gerð og eiginleikar áhrifa	
Í hverju munu áhrifin helst felast?	
Rask	Jarðrask vegna aðalvalkosta Blöndulínu 3 felst í raski vegna nýrra vegslóða, styrkingar slóða, mastra og strengingarplana og 132 kV jarðstrengs. Gert er ráð fyrir að rask vegna breytinga á þeim köflum sem kynntir eru verði minna en hefði orðið fyrir breytingar. Ástæða þess er fyrst og fremst fækkun mastra sem komið hefur fram í hönnunarferlinu. Heildarrask allrar Blöndulínu 3 var í umhverfismati áætlað 100 ha og má gera ráð fyrir að sú tala lækki eitthvað.
Áflug	Reiknað er með að áflug á þessum kafla verði í lágmarki, þó sú áhætta sé alltaf til staðar.
Landslag og ásýnd	Ekki er gert ráð fyrir að mikil breyting verði á fræðilegum sýnileika á bæjum í 0-2 km fjarlægð. Með breyttri legu má gera ráð fyrir að færri möstur verði sýnileg frá nokkrum bæjum.
Ferðaþjónusta og útivist	Ekki er reiknað með að breytingin hafi önnur áhrif en þau sem fjallað er um í umhverfismati Blöndulínu 3.
Heilsa og öryggi	Raf- og segulsvið er sterkast næst raflínunum en minnki hratt til beggja hliða. Raf- og segulsvið utan við mörk byggingarbanns Blöndulínu 3 er langt undir viðmiðunarmörkum. Áhrif á hljóðvist, raf- og segulsvið eru óveruleg. Áhrif á vatnsgæði og vatnsvernd eru ekki fyrir hendi á þessum breytingarkafla.
Hversu varanleg eru áhrifin?	Varðandi varanleika áhrifa vegna línunnar þá teljast áhrifin vara líftíma mannvirkisins en eru að mestu afturkræf að líftíma þess loknum að því gefnu að línuvegur og mastursplön verði fjarlægð.
Hvar mun þeirra helst gæta og hverjir geta orðið fyrir þeim?	Landeigendur sem næstir eru línunni munu helst upplifa áhrif. Breytt lega mun að hluta færast fjær bæjum sem eru í 0-2 km fjarlægð frá línunni. Við það mun ásýnd breytast og færri möstur verða sýnileg.
Leggjast áhrif framkvæmdarinnar með áhrifum annarra	Ekki verður um samlegðaráhrif með öðrum framkvæmdum að ræða.

Gerð og eiginleikar áhrifa

framkvæmda á svæðinu og ýkja þau t.d. upp?

Í töflu 5.4 má sjá þær mótvægisáðgerðir sem farið verður í til þess að lágmarka umhverfisáhrif framkvæmdarinnar. Allar þessar mótvægisáðgerðir eru þær sem settar voru fram í umhverfismati Blöndulínu 3. Getið er sérstaklega um ef ekki er þörf á aðgerðum á því svæði sem hér er til umfjöllunar.

Tafla 5.4 Mótvægisáðgerðir til að draga úr umhverfisáhrifum.

Umhverfis-þáttur	Mótvægisáðgerðir
Vistgerðir og flóra	Leitast verður við að tryggja að endurheimt raskaðra svæða verði í samræmi við það gróðurfar sem fyrir er. Haft verður samráð við sérfræðiaðila um uppgræðsluáðferðir, þ.m.t. plöntutegundir og áburðargjöf.
	Landsnet mun ráðast í endurheimt á landi af ýmsu tagi: <ul style="list-style-type: none"> Bæta fyrir röskun votlendis með því að kosta framkvæmdir við að endurheimta jafn stórt votlendi og tapast í samráði við Umhverfisstofnun og sveitarfélög á línuleiðinni og mögulega fleiri fagaðila. Bæta fyrir röskun skóglendis með því að kosta framkvæmdir við að græða upp skóg á jafnstóru svæði og tapast í samráði við Skógræktina. Vegna endurheimtar annars lands sem raskast er áformað samstarf við Landgræðsluna um að græða upp jafnstórt eða stærra svæði en raskast af ógrónu þurrlendi. Landsnet mun ræða við Landgræðsluna um æskileg viðmið um hversu hátt hlutfall lands skuli græða upp á móti raski vegna Blöndulínu 3.
	Leitast verður við að takmarka umfang slóða og mastrastæða eins og kostur er á grónum svæðum. Til þess að tryggja það, verða sett takmörk á stærð vinnuvéla í útboðsgögnum.
	Lögð verður áhersla á að varðveita svarðlag og það endurnýtt eins og kostur er við frágang slóða, mastrastæða og efnistökusvæða. Verklagið verður skilgreint í verklýsingu, sem og forskrift endurnýtingar.
	Landsnet mun leggja áherslu á viðvarandi eftirlit með framkvæmdum og slóðagerð á meðan framkvæmdir standa yfir. Hafa verður eftirlit með því að verktakar fari að lögum og reglugerðum, valdi ekki óþarfa raski og gangi vel um framkvæmdasvæðið.
	Almennt er gert ráð fyrir að haft sé samráð við fulltrúa Umhverfisstofnunar um útlagningu vegslóða á viðkvæmum svæðum, m.a. votlendissvæðum. Í votlendi verður lagður jarðvegsdúkur undir slóðir og leitast við að nýta besta fánlega efni til þess að takmarka umfang slóða og lágmarka áhrif á flæði vatns innan votlendis.
	Í lok verks verða slóðir lagfærðar og ráðstafanir gerðar til að hindra úrrennsli í leysingum og stórrigningum.
	Gengið verður frá efnistökusvæðum í samræmi við leiðbeiningar sem finna má á vefsíðunni namur.is.
Jarðmyndanir	Lögð verður áhersla á að lágmarka rask eins og kostur er.
Fuglalíf	Ekki er þörf á sérstökum mótvægisáðgerðum á þessu svæði
Vatnalíf	Ekki er þörf á sérstökum mótvægisáðgerðum á þessu svæði
Fornleifar	Við mannvirkjagerð verður tekið tillit til þeirra fornleifa sem fornleifafræðingur telur í stórhættu eða hættu og hefur mjög mikið eða mikið minjagildi vegna framkvæmda, með því að sneiða hjá þeim eða tryggja öryggi þeirra á vettvangi með því að merka þær með t.d. áberandi flöggum, bæði fyrir og á meðan framkvæmdum stendur.

Umhverfis- þáttur	Mótvægisáðgerðir
	<p>Ef fyrirsjáanlegt er að minjastaður spillist vegna framkvæmda skal framkvæmdaraðili gera Minjastofnun viðvart og lýsa breytingum er af framkvæmd munu leiða. Minjastofnun ákveður hvort frekari rannsóknar er þörf eða hvort fornleifarnar megi víkja og þá með hvaða skilmálum. Óheimilt er að veita leyfi til framkvæmda fyrr en ákvörðun Minjastofnunar liggur fyrir.</p> <p>Ef fornminjar sem áður voru ókunnar finnast við framkvæmd verks skal sá sem fyrir því stendur stöðva framkvæmd án tafar og skýra Minjastofnun frá fundinum svo fljótt sem unnt er. Óheimilt er að halda framkvæmdum áfram nema með skriflegu leyfi Minjastofnunar.</p> <p>Varast ber að nýta svæðin í kringum fornleifar sem geymslustaði eða brautir fyrir vélar og tæki, eða efnisgeymslur nema með leyfi Minjastofnunar og settum skilmálum hennar.</p> <p>Þegar framkvæmdum og frágangi lýkur verður ástand þeirra fornleifa sem taldar voru í hættu vegna framkvæmda kannað.</p>
Landslag og ásynd	Með þeim færslum sem kynntar eru í þessari greingard er í raun verið að koma til móts við landeigendur á þessu svæði og draga úr áhrifum vegna ásyndar.
Ferðapjónusta og útivist	Ekki er þörf á sérstökum mótvægisáðgerðum á þessu svæði
Landbúnaður og skógrækt	<p>Eftirfarandi verður haft í huga við verkhönnun línunnar og að haft verði samráð við landeigendur og bændur á hverjum stað:</p> <ul style="list-style-type: none"> • Staðsetja línuvegi í jöðrum ræktunarlands þannig að þeir nýtist sem túnaslóðir eða sem slóðir til að bæta aðgengi t.d. að beitarhólfum. • Staðsetja möstur utan ræktunarlands eða sem næst jöðrum ræktunarspildna. • Staðsetja möstur og línuvegi með tilliti til álitlegs framtíðar ræktunarlands. • Tímasetja framkvæmdir með tilliti til notkunar á landi, t.d. fara um ræktunarland eftir uppskerutíma. • Setja góð hlið á girðingar sem auðvelt er að ganga um þar sem línuvegur fer um beitarhólf. <p>Lágmarka þverun línuvega á landamerkjum, í einhverjum tilvika liggur lína nálægt landamerkjum og línuvegir áætlaðir að einhverju leyti beggja megin. Betra er að hafa sem mest á annarri hvorri jörðinni og þvera landamerki á sem fæstum stöðum.</p>
Heilsa, öryggi og vatnsgæði	<p>Í lögum nr. 46/1980 um aðbúnað, hollustuhætti og öryggi á vinnustöðum, er atvinnurekanda skylt að tilkynna Vinnueftirlitinu um hvers kyns mengunaráhöpp. Fylgt verður reglugerð nr. 160/2007 um varnir gegn hættu á stórslysnum af völdum hættulegra efna þar sem fram kemur að rekstraraðila beri að tilkynna tafarlaust um stórslys til slökkviliðs og lögreglu, en starfsemi slökkviliðs felst m.a. í viðbrögðum við mengunaráhappi á landi skv. lögum um brunavarnir nr. 75/2000.</p> <p>Í útboðsgögnum verður sett fram verklag með mótvægisáðgerðum og áhættuminnkandi aðgerðum sem vinna þarf eftir á framkvæmda- og rekstrarstigi. Má þar nefna kröfur um að gerð verði viðbragðsáætlun og öryggis-, heilbrigðis- og umhverfisáætlun. Einnig að búnaður til hreinsunar verði til staðar, haldin verði námskeið fyrir verktaka, gerðar reglulegar prófanir og ástandsskoðun á tækjum, auk þess sem magn og umferð olíu verði takmarkað.</p>
Náttúruvá og rekstraröryggi	Tryggt hefur verið strax á forhönnunarstigi að valkostir Landsnets taki mið af því að standast náttúruvá, svo það sé tryggt að framkvæmdin geti uppfyllt markmið um rekstraröryggi. Til að fyrirbyggja rekstrartruflanir vegna náttúruvá hafa hönnunarforsendur verið skoðaðar innan snjóflóðahættusvæða með m.a. þörf og útfærslu á snjóflóðamöstrum. Snjóflóðamöstur verða nánar útfærð í frekari hönnun og greiningu álagsforsendna.
Loftslag	Unnið verður að kolefnisjöfnun framkvæmdarinnar í heild sinni. Að hluta til helst þessi aðgerð í hendur við mótvægisáðgerðir sem taldar eru upp varðandi vistgerðir og flóru. Landsnet mun endurheimta gróðurlendi á móti því sem raskast í samráði við Landgræðsluna. Takist ekki að vinna að endurheimtinni innan sveitarfélaganna sem framkvæmdin fer um, mun Landsnet vinna að kolefnisjöfnun með öðrum hætti, t.d. með samningum við Votlendissjóð eða Kolvið. Frekari mótvægisáðgerðir má sjá í umfjöllun hér fyrir ofan um vistgerðir og flóru.

Umhverfis- þáttur	Mótvægisáðgerðir
	Í útboðsgögn verða sett tilmæli til verktaka sem koma að framkvæmdunum, með það að markmiði að draga úr losun gróðurhúsalofttegunda.

5.3 Niðurstaða Landsnets

Að teknu tilliti til umhverfisáhrifa vegna umfangs, eðlis og staðsetningar fyrirhugaðrar framkvæmdir við breytingu á legu Blöndulínu 3 í Húnabyggð, Skagafirði og Hörgársveit, samanber töflur 5.1-5.4 hér að framan, telur Landsnet að fyrirhugaðar breytingar komi ekki til með að geta haft í för með sér umtalsverð umhverfisáhrif vegna umfangs, eðlis eða staðsetningar. Það er því mat Landsnets að ekki sé um að ræða matsskylda framkvæmd.

6 TENGLI VIÐ ÁÆTLANIR

6.1 Kerfisáætlun

Í Kerfisáætlun Landsnets 2019-2028 voru skoðaðar þrjár meginleiðir til uppbyggingar meginflutningskerfisins. Ein leið byggir á tengingu yfir miðhálandið (A-valkostir), önnur leið á styrkingum meðfram núverandi byggðalínu (B- valkostir) og þriðja leiðin þar sem ekki er gert ráð fyrir samtengingu landshluta (C-valkostur). Allir valkostir fela í sér nauðsynlegar framkvæmdir á Suðvesturhorninu. Í þeirri áætlun var C-valkostur vinsáður frá þar sem hann uppfyllir ekki markmið raforkulaga eins vel og hinir gera, en ekki var gert upp á milli A og B valkosta. Í Kerfisáætlun 2020-2029, sem samþykkt var af Orkustofnun í mars 2021, var hins vegar settur á 10 ára áætlun valkostur sem líkist valkosti B-2 í kerfisáætlun. Hann gengur út á að byggja nýja byggðalínu á 220 kV spennu, frá Hvalfirði og austur á Fljótsdalshérað, vestur og norður fyrir land, í nokkrum áföngum, auk þess að tengja svæðisbundna flutningskerfið á Austurlandi við 220 kV kerfið með nýju tengivirki á Hryggstekk í Skriðdal. Eins eru á 10 ára áætluninni framkvæmdir sem tengjast höfuðborginni, til Suðurnesja, Hellisheiðar, Hvalfjarðar og á milli Lyklafells og Hamraness í Hafnarfirði.

Í áætlun um framkvæmdaverk 2021-2023 sem er hluti af samþykktari Kerfisáætlun 2020-2029 kemur fram að framkvæmdin feli einnig í sér lagningu 132 kV jarðstrengs frá nýju tengivirki í Skagafirði til Varmahlíðar og Rangárvallalína 1 verði fjarlægð í kjölfar þess að nýjar framkvæmdir komast í gagnið.

6.2 Aðalskipulag

6.2.1 Aðalskipulag Húnavatnshrepps 2010-2022

Fjallað er um Blöndulínu 3 í Aðalskipulagi Húnavatnshrepps og gert ráð fyrir að línan muni liggja samkvæmt svokallaðri Vatnsskarðsleið. Sú niðurstaða er ekki í samræmi við aðalvalkost Landsnets, en breyting í Kiðaskarði sem hér um ræðir er hluti þeirrar legu. Af þeim sökum þarf að breyta aðalskipulagi sveitarfélagsins m.t.t. breyttrar legu og eins þeirra efnistökusvæða sem stefnt er að því að nýta og eru ekki skilgreind á skipulagi. Í kafla 21.1.3 í umhverfismati Blöndulínu 3 er fjallað um hvert samræmi við Blöndulínu 3 er við aðalskipulagsáætlunina.

6.2.2 Aðalskipulag Sveitarfélagsins Skagafjarðar 2020-2035

Fjallað er um Blöndulínu 3 í Aðalskipulagi Sveitarfélagsins Skagafjarðar og gert ráð fyrir að línan muni liggja samkvæmt svokallaðri Héraðsvatnaleið. Sú niðurstaða er ekki í samræmi við aðalvalkost Landsnets, en breytingarnar tvær sem hér um ræðir eru hluti þeirrar legu. Af þeim sökum þarf að breyta aðalskipulagi sveitarfélagsins m.t.t. breyttrar legu og eins þeirra efnistökusvæða sem stefnt er að því að nýta og eru ekki skilgreind á skipulagi. Í núgildandi aðalskipulagi eru sett ýmis skilyrði fyrir byggingu Blöndulínu 3. Í kafla 21.1.3 í umhverfismati Blöndulínu 3 er fjallað um þessi skilyrði og hvert samræmi við Blöndulínu 3 er.

6.2.3 Aðalskipulag Hörgársveitar 2012-2024

Fjallað er um Blöndulínu 3 í Aðalskipulagi Hörgársveitar, en leiðin ekki sýnd á uppdrætti. Nú liggur fyrir lega aðalvalkosta Landsnets og eru breytingar í Hörgársveit sem hér um ræðir hluti þeirrar legu. Breyta aðalskipulagi sveitarfélagsins m.t.t. breyttrar legu og eins þeirra efnistökusvæða sem stefnt er að því að nýta og eru ekki skilgreind á skipulagi. Í kafla 21.1.3 í umhverfismati Blöndulínu 3 er fjallað um hvert samræmi við Blöndulínu 3 er við aðalskipulagsáætlunina.

6.3 Deiliskipulag

Breytt lega Blöndulínu 3 mun ekki fara um deiliskipulögð svæði og því ekki þörf á að uppfæra núgildandi deiliskipulagsáætlanir.

Unnið verður nýtt deiliskipulag fyrir tengivirkni í Skagafirði sem fjallað er um í þessari fyrirspurn.

7 SAMRÁÐSAÐILAR OG LEYFISVEITENDUR

7.1 Leyfi sem framkvæmdin er háð

Orkustofnun: Orkustofnun samþykkir kerfisáætlun Landsnets, sbr. 9. gr. a í raforkulögum nr. 65/2003 og reglugerð nr. 870/2016 um kerfisáætlun fyrir uppbyggingu flutningskerfis raforku. Í framkvæmdaáætlun kerfisáætlunar er fjallað um fjárfestingar sem þarf að ráðast í á næstu þremur árum og tímaáætlun þeirra en samkvæmt 2. mgr. 9. gr. raforkulaga ber að tilkynna Orkustofnun um ný flutningsvirki áður en þau eru tekin í notkun og skal Orkustofnun hafa eftirlit með að slík framkvæmd sé í samræmi við framkvæmdaáætlun flutningsfyrirtækisins. Blöndulína 3 er á þriggja ára framkvæmdaáætlun í Kerfisáætlun 2020-2029, sem var samþykkt af Orkustofnun 26. mars 2021.

Sveitarstjórnir: Sveitarstjórnir Húnabyggðar, Sveitarfélagsins Skagafjarðar og Hörgársveitar, veita framkvæmdaleyfi á grundvelli reglugerðar um framkvæmdaleyfi 772/2012, 13. og 14. gr. skipulagslaga nr. 123/2010, staðfests skipulags og álits Skipulagsstofnunar um mat á umhverfisáhrifum. Efnistaka í námum er háð framkvæmdaleyfi sveitarstjórna og samkomulagi við landeigendur um nýtingu efnis úr þeim námum sem teljast raunhæfar til nýtingar m.t.t. efnisgæða og annarra þátta.

Heilbrigðiseftirlit: Heilbrigðiseftirlit Norðurlands vestra og Heilbrigðiseftirlit Norðurlands eystra veita starfsleyfi fyrir nokkrum þáttum framkvæmdarinnar í samræmi við lög nr. 7/1998 um hollustuhætti og mengunarvarnir, m.a. vegna tengivirkja, efnistöku, framkvæmda á vatnsverndarsvæðum og reksturs vinnubúða.

Minjastofnun Íslands: Leyfi Minjastofnunar Íslands þarf skv. 21. gr. laga um menningarminjar nr. 80/2012 ef raska þarf fornminjum.

Fiskistofa: Þar sem framkvæmdir verða innan 100 metra frá bakka straumvatna, þarf að leita heimildar hjá Fiskistofu, sbr. 33. gr. laga nr. 61/2006. Á við þar sem framkvæmdir fara yfir ár.

Vegagerðin: Afla þarf leyfis Vegagerðarinnar fyrir framkvæmdum innan helgunarsvæðis þjóðvega skv. 32. gr. Vegalaga nr. 80/2007. Einnig þarf leyfi Vegagerðarinnar fyrir öllum tengingum við þjóðvegi, hvort sem um er að ræða framtíðar eða skammtíma tengingar vegna framkvæmdarinnar.

7.2 Aðilar og leyfisveitendur

Í undirbúningi og vinnslu umhverfismats Blöndulínu 3 var viðhaft víðtækt samráð við ýmsa aðila sem komu að verkefninu. Stofnað var sérstakt verkefnaráð, þar sem sátu fulltrúar frá sveitarfélögum, náttúruverndarsamtökum, atvinnuþróunarfélögum og fleirum. Fjallað er ítarlega um samráð og kynningu Blöndulínu 3 í umhverfismatsskýrslu verkefnisins.

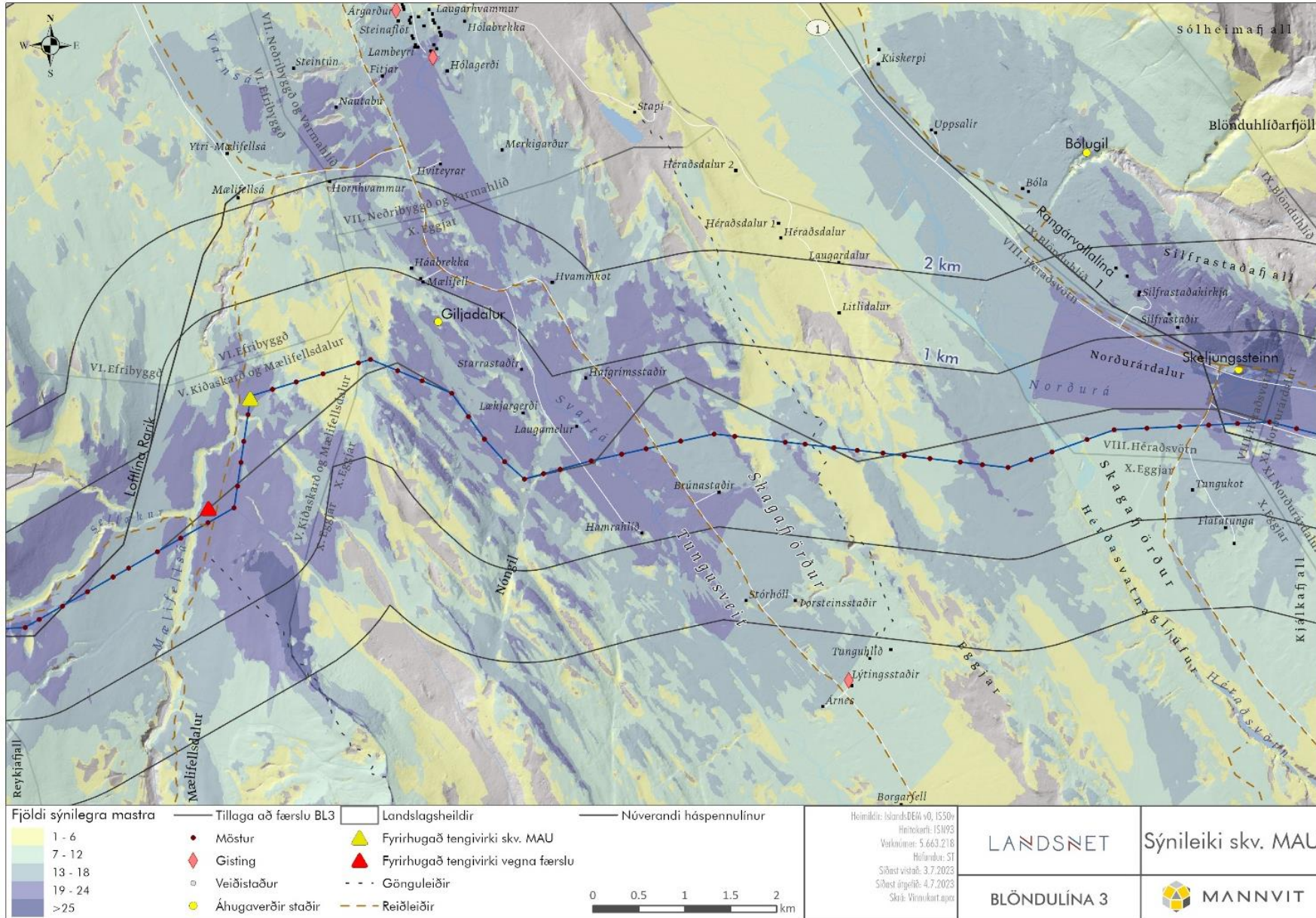
Vegna þeirra breytinga sem hér eru kynntar hefur samráð verið haft við sveitarfélögin, sem og landeigendur aðliggjandi jarða. Breytingarnar eru enda tilorðnar að hluta vegna óska landeigenda.

Sótt verður um framkvæmdarleyfi til Húnabyggðar, Skagafjarðar og Hörgársveitar samkvæmt 13. gr. skipulagslaga nr. 123/2010.

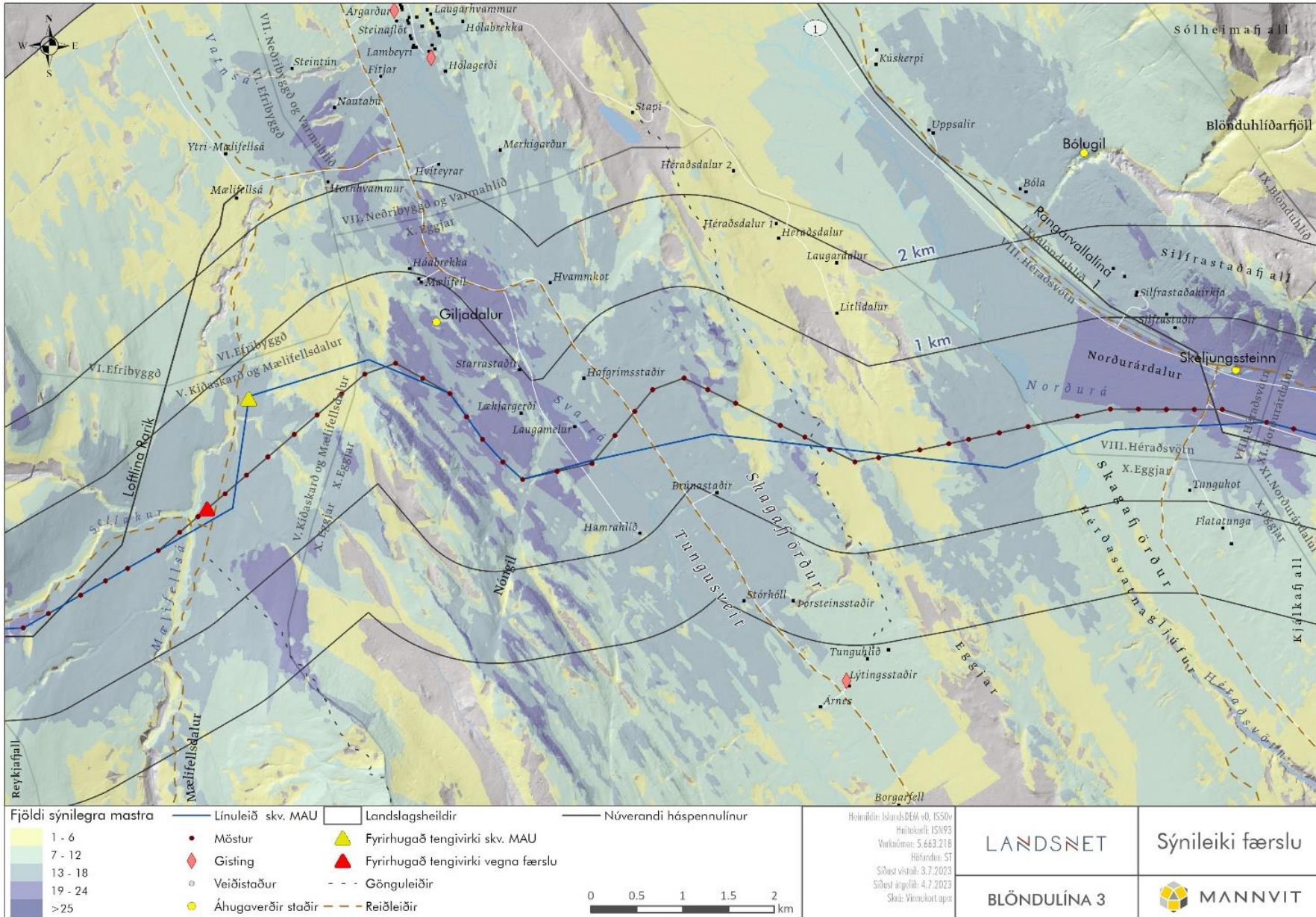
Ásýndarkort og myndir

Kortin tvö hér að neðan gefa til kynna fræðilegan sýnileika mastra Blöndulínu 3. Þetta eru sambærileg kort og birt voru í umhverfismatsskýrslu Blöndulínu 3. Kortin eiga að gefa til kynna hversu mörg möstur eru sýnileg á þessu svæði. Litirnir á kortinu gefa til kynna hversu mörg möstur eru sýnileg frá hverjum stað. Grár litur merkir að möstur eru ekki sýnileg á þeim stað. Gulur litur merkir að 1-6 möstur geta verið sýnilegt frá þeirri staðsetningu. Dökkblár litur merkir að fleiri en 25 möstur gætu verið sýnileg frá þeirri staðsetningu. Greiningin tekur mið af landslagi en ekki kemur fram hversu mikið hlutfall af hverju mastri er sýnilegt. Með því að leggja fram ljósmyndir þar sem fyrirhuguð lína hefur verið sett inn fyrir og eftir breytingar, er hægt að greina hvernig ásýndin gæti orðið í þá átt sem horft er.

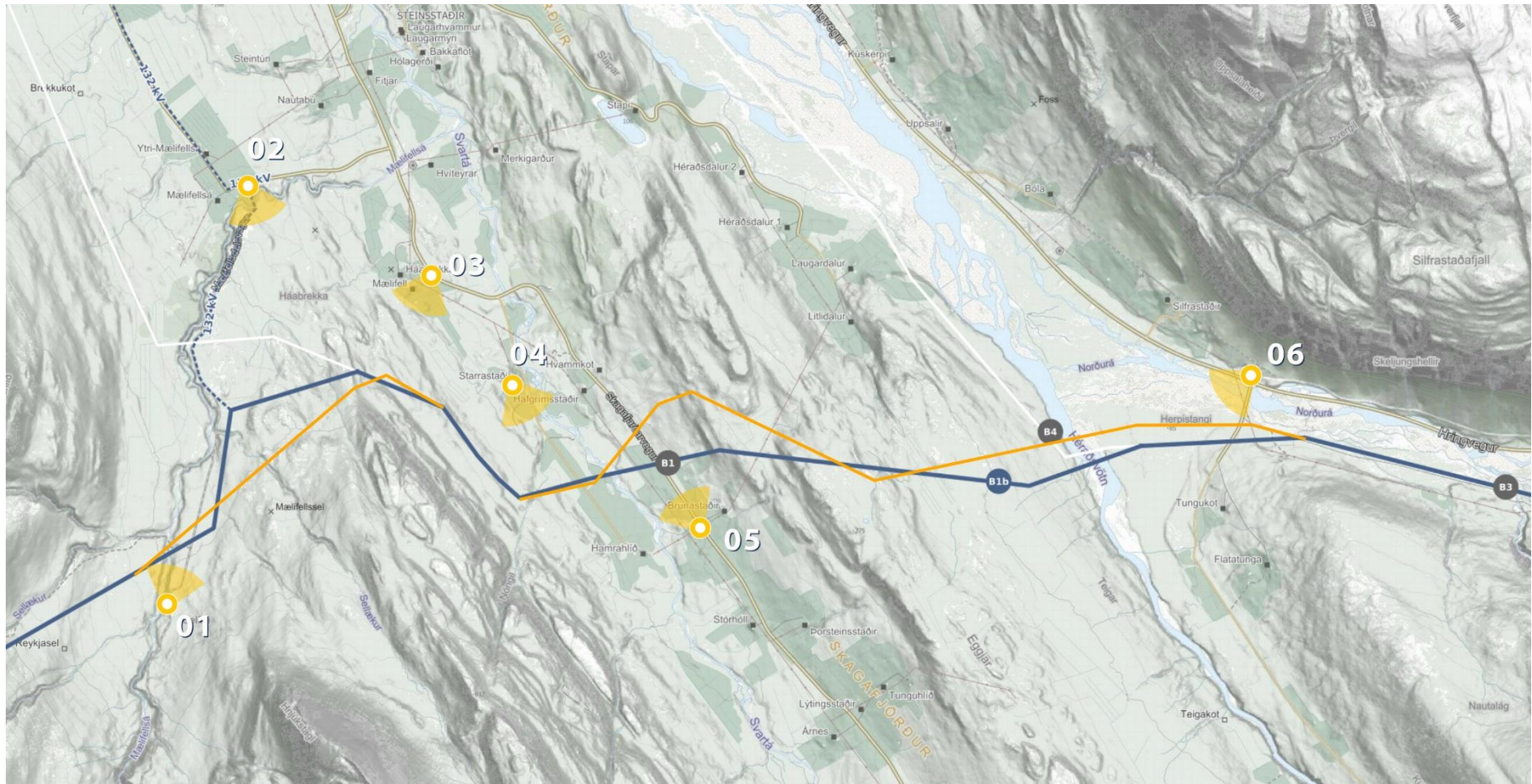
LANDSNET



LANDSNET



LANDSNET



Á kortinu má sjá þá staði þar sem ljósmyndirnar voru teknar sem birtast hér að neðan. Undir ljósmyndum er tilvísun í númer myndatökustaðar. Guli geirinn sýnir hvert horft er á hverri mynd frá punkti.



Myndatökustaður 01 (a). Horft í norðaustur frá Mælifellsvegi. Fyrir breytingar.



Myndatökustaður 01 (b). Horft í norðaustur frá Mælifellsvegi. Eftir breytingar.



Myndatökustaður 02 (a). Horft í suður austan Mælifellsár. Fyrir breytingar.



Myndatökustaður 02 (b). Horft í suður austan Mælifellsár. Eftir breytingar.



Myndatökustaður 03 (a). Horft til suðvesturs í átt að Mælifelli frá Skagafjarðarvegi. Fyrir breytingar.



Myndatökustaður 03 (b). Horft til suðvesturs í átt að Mælifelli frá Skagafjarðarvegi. Eftir breytingar.



Myndatökustaður 04 (a). Horft til suðurs yfir Svartá frá Starrastöðum. Fyrir breytingar.



Myndatökustaður 04 (b). Horft til suðurs yfir Svartá frá Starrastöðum. Eftir breytingar.



Myndatökustaður 05 (a). Horft til norðvestur eftir Skagafjarðarvegi frá afleggjara að Brúnastöðum. Fyrir breytingar.



Myndatökustaður 05 (b). Horft til norðvestur eftir Skagafjarðarvegi frá afleggjara að Brúnastöðum. Eftir breytingar.



Myndatökustaður 06 (a). Horft til vesturs frá Hringvegi yfir Herpistanga. Fyrir breytingar.



Myndatökustaður 06(b). Horft til vesturs frá Hringvegi yfir Herpistanga. Eftir breytingar.

